

A-1 YEMİNLİ MALİ MÜŞAVİRLİK ve BAĞIMSIZ DENETİM A.Ş.

Sayı: 2021/1

11.01.2021


ATLAS PORTFÖY BİRİNCİ HİSSE SENEDİ FONU
YATIRIM PERFORMANSI KONUSUNDA
KAMUYA AÇIKLANAN BİLGİLERE İLİŞKİN RAPOR

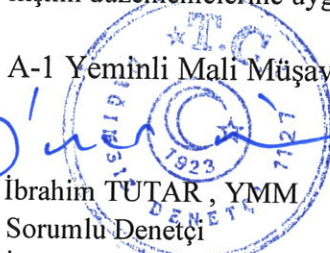
Atlas Portföy Birinci Hisse Senedi Fonu'nun ("Fon") 1 Ocak — 31 Aralık 2020 dönemine ait ekteki performans sunuş raporunu Sermaye Piyasası Kurulu'nun V11—128.5 sayılı Bireysel Portföylerin ve Kolektif Yatırım Kuruluşlarının Performans Sunumuna, Performansa Dayalı Ücretlendirilmesine ve Kolektif Yatırım Kuruluşlarını Notlandırma ve Sıralama Faaliyetlerine İlişkin Esaslar Hakkında Tebliğ'inde ("Tebliğ") yer alan performans sunuş standartlarına ilişkin düzenlemeleri çerçevesinde incelemiş bulunuyoruz.

İncelememiz sadece yukarıda belirtilen döneme ait performans sunuşunu kapsamaktadır. Bunun dışında kalan dönemler için inceleme yapılmamış ve görüş oluşturulmamıştır.

Görüşümüze göre Fon'un 1 Ocak — 31 Aralık 2020 dönemine ait performans sunuş raporu Atlas Portföy Birinci Hisse Senedi Fonu'nun performansını ilgili Tebliğ'in performans sunuş standartlarına ilişkin düzenlemelerine uygun olarak doğru bir biçimde yansıtmaktadır.

A-1 Yeminli Mali Müşavirlik ve Bağımsız Denetim A.Ş.


İbrahim TUTAR, YMM
Sorumlu Denetçi
İstanbul, 11 Ocak 2021



ATLAS PORTFÖY BİRİNCİ HİSSE SENEDİ FONU

ATLAS PORTFÖY BİRİNCİ HİSSE SENEDİ FONUNA AİT PERFORMANS SUNUM RAPORU

A.TANITICI BİLGİLER

PORTFÖYE BAKIŞ
Halka arz tarihi:04/08/2015

YATIRIM VE YÖNETİME İLİŞKİN BİLGİLER

31/12/2020 Tarihi itibarıyla		Fonun Yatırım Amacı	Portföy Yöneticileri
Fon Toplam Değeri(TL)	18,344,804.27	Fonun toplam değerinin en az % 80'i devamlı olarak yerli ve/veya yabancı ortaklık paylarına yatırılır.	Zuhal Topaloğlu
Birim Pay Değeri	2.112483	En Az Alınabilir Pay Adedi 1	
Yatırımcı Sayısı	77		
Tedavül Oranı %	0.017%		
Portföy Dağılımı		Yatırım Stratejisi	
-Hisse Senedi	84.33%	Fon'un hisse senedi yoğun fon olması nedeniyle Fon toplam değerinin en az %80'i devamlı olarak menkul kıymet yatırım ortaklıkları payları hariç olmak üzere BIST'te işlem gören ihraççı payları, ihraççı paylarına ve ihraççı payı endekslerine dayalı olarak yapılan vadeli işlem sözleşmelerinin nakit teminatları, ihraççı paylarına ve ihraççı payına dayalı opsiyon sözleşmelerinin primleri ile borsada işlem gören ihraççı paylarına ve ihraççı payına dayalı aracı kuruluş varantlarına yatırım yapılır.	
-Katılma Belgesi	2.20%		
-Borsa Para Piyasası İşlemleri	9.76%		
-Viop Nakit	3.71%		
Hisse Senetleri Sektörel Dağılım %			
Bankalar	13.73%		
Metal Esya , Makine ve Gereç Yapım	3.80%		
Teknoloji	1.06%		
Perakende Ticaret	4.22%		
Metal Ana Sanayi	6.64%		
Holdingle ve Yatırım Şirketleri	12.46%		
Kimya , Petrol , Kauçuk ve Plastik Ürü	9.78%		
Gıda , İçki ve Tütün	9.27%		
İletişim	10.89%		
Dokuma,Giyim Eşyası ve Deri	9.62%		
Savunma	1.23%		
Gayrimenkul Yatırım Ortaklıkları	1.64%		
TOPLAM	100.01%		

Yatırım Riskleri

Piyasa Riski: Piyasa riski ile borçlanmayı temsil eden finansal araçların, ortaklık paylarının, diğer menkul kıymetlerin, döviz ve döviz endeksli finansal araçlara dayalı türev sözleşmelere ilişkin taşınan pozisyonların değerinde, faiz oranları, ortaklık payı fiyatları ve döviz kurlarındaki dalgalanmalar nedeniyle meydana gelebilecek zarar riski ifade edilmektedir. Söz konusu risklerin detaylarına aşağıda yer verilmektedir: a- Faiz Oranı Riski: Fon portföyüne faize dayalı varlıkların (borçlanma aracı, ters repo vb) dahil edilmesi halinde, söz konusu varlıkların değerinde piyasalarda yaşanabilecek faiz oranları değişimleri nedeniyle oluşan riski ifade eder. b- Kur Riski: Fon portföyüne yabancı para cinsinden varlıkların dahil edilmesi halinde, döviz kurlarında meydana gelebilecek değişiklikler nedeniyle Fon'un maruz kalacağı zarar olasılığını ifade etmektedir. c- Ortaklık Payı Fiyat Riski: Fon portföyüne ortaklık payı dahil edilmesi halinde, Fon portföyünde bulunan ortaklık paylarının fiyatlarında meydana gelebilecek değişiklikler nedeniyle portföyün maruz kalacağı zarar olasılığını ifade etmektedir. 2) Karşı Taraf Riski: Karşı tarafın sözleşmeden kaynaklanan yükümlülüklerini yerine getirmek istememesi ve/veya yerine getirememesi veya takas işlemlerinde ortaya çıkan aksaklıklar sonucunda ödemenin yapılamaması riskini ifade etmektedir. 3) Likidite Riski: Fon portföyünde bulunan finansal varlıkların istenildiği anda piyasa fiyatından nakde dönüştürülebilmesi halinde ortaya çıkan zarar olasılığıdır. 4) Kaldıraç Yaratan İşlem Riski: Fon portföyüne türev araç (vadeli işlem ve opsiyon sözleşmeleri), saklı türev araç, swap sözleşmesi, varant, sertifika dahil edilmesi, ileri valörlü tahvil/bono ve altın alım işlemlerinde ve diğer herhangi bir yöntemle kaldıraç yaratan benzeri işlemlerde bulunulması halinde, başlangıç yatırımı ile başlangıç yatırımının üzerinde pozisyon alınması sebebi ile fonun başlangıç yatırımından daha yüksek zarar kaydedebilme olasılığı kaldıraç riskini ifade eder. 5) Operasyonel Risk: Operasyonel risk, fonun operasyonel süreçlerindeki aksamalar sonucunda zarar oluşması olasılığını ifade eder. Operasyonel riskin kaynakları arasında kullanılan sistemlerin yetersizliği, başsarız yönetim, personelin hatalı ya da hileli işlemleri gibi kurum içi etkenlerin yanı sıra doğal afetler, rekabet koşulları, politik rejim değişikliği gibi kurum dışı etkenler de olabilir. 6) Yoğunlaşma Riski: Belli bir varlığa ve/veya vadeye yoğun yatırım yapılması sonucu fonun bu varlığın ve vadenin içerdiği risklere maruz kalmasıdır. 7) Korelasyon Riski: Farklı finansal varlıkların piyasa koşulları altında belirli bir zaman dilimi içerisinde aynı anda değer kazanması ya da kaybetmesine paralel olarak, en az iki farklı finansal varlığın birbirleri ile olan pozitif veya negatif yönlü ilişkileri nedeniyle doğabilecek zarar ihtimalini ifade eder. 8) Yasal Risk: Fonun halka arz edildiği/katılma paylarının satıldığı dönemden sonra mevzuatta ve düzenleyici otoritelerin düzenlemelerinde meydana gelebilecek değişikliklerden olumsuz etkilenmesi riskidir.

9) İhraççı Riski: Fon portföyüne alınan varlıkların ihraççısının yükümlülüklerini kısmen veya tamamen zamanında yerine getirememesi nedeniyle doğabilecek zarar ihtimalini ifade eder.10) Yapılandırılmış Yatırım Araçları Riski: Yapılandırılmış yatırım araçlarına yapılan yatırımın beklenmedik ve olağandışı gelişmelerin yaşanması durumlarında vade içinde veya vade sonunda tamamının kaybedilmesi mümkündür. Yapılandırılmış yatırım araçlarının dayanak varlıklar üzerine oluşturulan stratejilerin getirisinin ilgili dönemde negatif olması halinde, yatırımcı vade sonunda hiçbir gelir elde edemeyeceği gibi vade sonunda yatırımlarının değeri başlangıç değerinin altına düşebilir. Yapılandırılmış yatırım araçlarına yatırım yapılması halinde karşı taraf riski de mevcuttur. Yatırımcı, yapılandırılmış yatırım araçlarına ilişkin olarak şirketin kredi riskine maruz kalmakta ve bu risk ölçüsünde bir getiri beklemektedir.Yapılandırılmış yatırım araçlarında yatırımcılar ihraççının ödeme riskini de almaktadır. Ödeme riski ile ihraççı kurumun yapılandırılmış yatırım araçlarından kaynaklanan yükümlülüklerini yerine getirememesi riski ifade edilmektedir. Olağandışı korelasyon değişiklikleri ve olumsuz piyasa koşullarında ortaya çıkabilecek likidite sorunları yapılandırılmış yatırım araçları için önemli riskler oluşturmaktadır. Piyasa yapıcılığı olmadığı durumlarda yapılandırılmış yatırım araçlarının likidite riski üst seviyededir.Risk tanımlamaları Kurul düzenlemeleri ve piyasa gelişmeleri takip edilerek düzenli olarak gözden geçirilir ve önemli gelişmelere paralel olarak güncellenir.

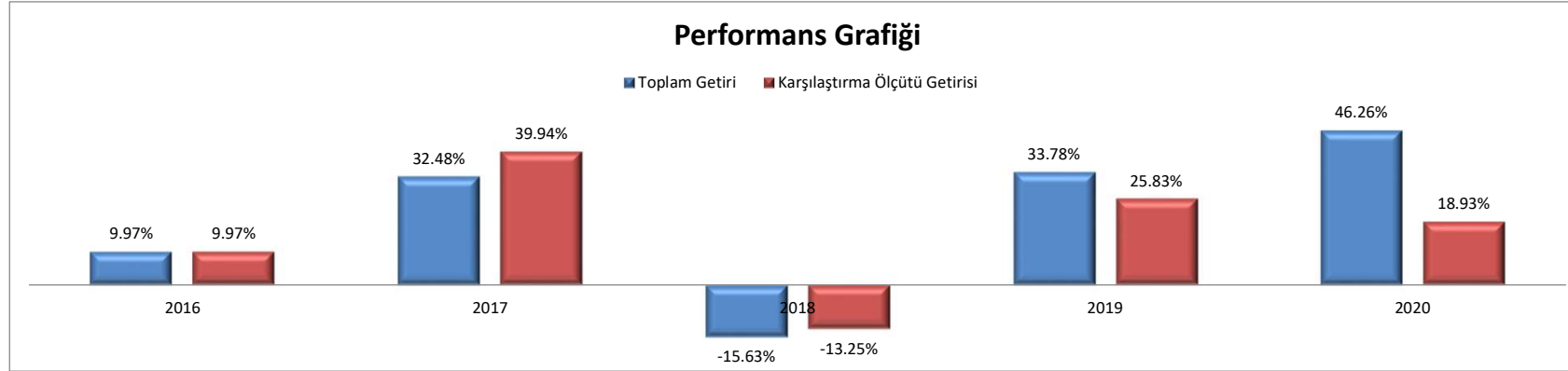
ATLAS PORTFÖY BİRİNCİ HİSSE SENEDİ FONUNA AİT PERFORMANS SUNUM RAPORU

B. PERFORMANS BİLGİSİ

YILLAR	PERFORMANS BİLGİSİ							Sunuma Dahil Dönem Sonu Portföyün Toplam Değeri/Net Aktif Değeri
	Toplam Getiri (%)	Karşılaştırma Ölçütünün Getirisi / Eşik Değer(%)	Enflasyon Oranı Tüfe (%)*	Portföyün Zaman İçinde Standart Sapması (%)**	Karşılaştırma Ölçütünün Standart Sapması (%)**	Bilgi Rasyosu		
2016	9.97%	9.97%	8.53%	1.11%	1.04%	0	6,832,627.59	
2017	32.48%	39.94%	11.92%	0.70%	0.79%	-7.59	13,402,683.01	
2018	-15.63%	-13.25%	20.30%	1.3808%	1.3045%	-0.034	9,491,512.10	
2019	33.78%	25.83%	11.84%	1.3052%	1.2355%	0.1308	12,887,581.98	
2020	46.26%	18.93%	14.60%	1.6146%	1.5260%	0.1614	18,344,804.27	

*Enflasyon oranı TÜİK tarafından açıklanan 12 aylık TÜFE'nin dönemsel oranıdır.

**Portföyün ve karşılaştırma ölçütünün standart sapması dönemindeki günlük getiriler üzerinden hesaplanmıştır.



GEÇMİŞ GETİRİLER GELECEK DÖNEM PERFORMANSI İÇİN BİR GÖSTERGE SAYILMAZ.

ATLAS PORTFÖY BİRİNCİ HİSSE SENEDİ FONUNA AİT PERFORMANS SUNUM RAPORU

C. Dipnotlar

1. Atlas Portföy Birinci Hisse Senedi Fonu Atlas Portföy Yönetimi A.Ş. Tarafından yönetilmektedir. Atlas Portföy Yönetimi A.Ş. 01 Nisan 2013 tarihinde İstanbul'da kurulup tescil edilmiş bir sermaye şirkettir. Şirketin amacı, sermaye piyasası kanunu ile ilgili mevzuat hükümleri çerçevesinde sermaye piyasası araçlarından oluşan portföyleri müşterilerle portföy yönetim sözleşmesi yapmak suretiyle vekil sıfatı ile yönetmek ve sermaye piyasası faaliyetlerinde bulunmaktadır. 31.12.2020 tarihi itibarıyla 1 adet Emeklilik Yatırım Fonu, 4 adet Yatırım Fonu yönetmektedir. Atlas portföy toplam yönetilen varlık büyüklüğü 361,17 milyon TL'dir.

2. Fon portföyünün yatırım amacı, stratejisi ve yatırım riskleri "A Tanıtıcı Bilgiler" bölümünde belirtilmiştir.

3. Fon 01.01.2020-31.12.2020 döneminde net 46,26 % oranında getiri sağlarken, karşılaştırma ölçütünün getirisi aynı dönemde 18,93 % olmuştur. Sonuç olarak Fon'un nispi getirisi 27.33 % olarak gerçekleşmiştir.

Toplam Getiri :Fonun ilgili dönemdeki birim pay değerindeki yüzdesel getiriyi ifade etmektedir.

Karşılaştırma Ölçütünün Getirisi : Fonun karşılaştırma ölçütünün ilgili dönem içerisinde belirtilen varlık dağılımları ile ağırlıklandırılarak hesaplanmış olan yüzdesel getirisini ifade eder.

Nispi Getiri: Performans sonu dönemi itibarıyla hesaplanan portföy getiri oranı ile nispi getiri oranı arasındaki farkı ifade etmektedir.

4. Yönetim ücretleri, vergi, saklama ücretleri ve diğer faaliyet giderlerinin günlük brüt varlık değerlerine oranının ağırlıklı ortalaması aşağıdaki gibidir.

01/01/2020 - 31/12/2020 döneminde :	(TL)	Toplam Portföy Giderlerine Oranı(%)
İhraç İzni Giderleri	2,848.54	0.80%
Noter Ücreti	-	0.00%
Bağımsız Denetim Ücreti	4,657.46	1.30%
Saklama Giderleri	15,795.27	4.41%
Fon Yönetim Ücreti	265,875.76	74.30%
Hisse Senedi Komisyonu	19,836.09	5.54%
Tahvil Bono Komisyonu	77.87	0.02%
Gecelik Ters Repo Komisyonu	700.02	0.20%
Vadeli Ters Repo Komisyonu	588.00	0.16%
Borsa Para Piyasası Komisyonu	5,344.43	1.49%
Vergiler ve Diğer Harcamalar	5,853.00	1.64%
Türev Araçlar Komisyonu	25,572.21	7.15%
Diğer	10,669.61	2.98%
Toplam Giderler	357,818.26	
DÖNEM İÇİ ORTALAMA FON TOPLAM DEĞERİ (TL)	13,292,767.60	
Toplam Giderlerin ortalama Fon Toplam Değerine Oranı	2.69%	

5. Performans sunum döneminde karşılaştırma ölçütü değişimi yoktur. Karşılaştırma ölçütü aşağıdaki tabloda gösterilmektedir.

Dönem	Karşılaştırma Ölçütü Bilgisi
04/08/2015-31/12/2017	80% BIST 100 + 20% BIST-KYD Repo (Brüt)
01/01/2018-	90% BIST 30 Endeksi + 10% BIST-KYD Repo (Brüt) Endeksi

6. Yatırım fonlarının portföy işletmesinden doğan kazançları kurumlar vergisi ve stopajından muaftır.

D. İlave Bilgiler ve Açıklamalar

1. Performans sunum dönemine ait Brüt Getiri hesabı aşağıda sunulmaktadır.

Net Getiri	46.26%
Gerçekleşen Gider Oranı	2.69%
Azami Gider Oranı	3.65%
Brüt Getiri*	48.95%

*Fonun gerçekleşen gider oranının azami fon toplam gider oranını aşması durumunda, dönem içinde kurucu tarafından karşılanmış olması sebebiyle, aşan kısım brüt getiri hesaplamasına dahil edilmemiştir.

2. Performans sunum dönemine ait getiri aşağıda sunulmaktadır.

Endeksler	Getiri
BIST 100 ENDEKSİ	30.85%
BIST 30 ENDEKSİ	19.33%
BIST-KYD REPO BRÜT ENDEKSİ	11.64%
BIST-KYD DİBS 91 GÜN ENDEKSİ	9.92%
BIST-KYD DİBS 182 GÜN ENDEKSİ	8.94%
BIST-KYD DİBS 365 GÜN ENDEKSİ	8.30%
BIST-KYD DİBS 547 GÜN ENDEKSİ	7.70%
BIST-KYD DİBS TÜM ENDEKSİ	8.49%
BIST-KYD DİBS UZUN ENDEKSİ	9.61%
BIST-KYD ÖSBA SABİT ENDEKSİ	11.41%
BIST-KYD ÖSBA DEĞİŞKEN ENDEKSİ	13.53%
BIST-KYD Kamu Kira Sertifikaları Endeksi	8.81%
BIST-KYD Özel Sektör Kira Sertifikaları Endeksi	9.99%
BIST-KYD 1 Aylık Gösterge Mevduat Endeksi (TL)	9.77%
BIST-KYD 1 Aylık Gösterge Kar Payı TL Endeksi	8.87%
Katılım 50 Endeksi	92.44%
BIST-KYD ALTIN FİYAT AĞIRLIKLILIK ORTALAMA	55.13%
BIST-KYD Eurobond USD (TL)	38.47%
BIST-KYD Eurobond EUR (TL)	44.54%
Dolar Kuru	24.91%
Euro Kuru	36.84%