

# Yatırımcı Bilgi Formu

Bu form, bu Fon ile ilgili temel bilgileri ve Fon'a yatırım yapmaktan kaynaklanan riskleri içerecek şekilde sermaye piyasası mevzuatı uyarınca hazırlanmıştır. Bu form, bir satış ya da pazarlama dokümanı değildir. Fon hakkındaki temel bilgileri edinmek ve fona ilişkin temel riskleri anlayabilmek için Fon'a yatırım yapmaya karar vermeden önce bu formu okumanız tavsiye edilir.

## Atlas Portföy Serbest (Döviz) Fon

ISIN KODU: TRYATLP00044

İhraç tarihi: 23.08.2016

### Fon Hakkında

Bu fon, serbest (döviz) fondur ve bu formda belirlenen risk profilindeki yatırımcılara yöneliktir. Fon portföyü Atlas Portföy Yönetimi A.Ş. tarafından yönetilmektedir. Atlas Portföy Yönetimi A.Ş. Aynus Holding A.Ş.'nin iştirakidir. Fon katılma paylarını sadece sermaye piyasası mevzuatında tanımlanan nitelikli yatırımcılar alabilmektedir.

### Yatırım Amacı ve Politikası

- Fonun ana stratejisi fon toplam değerinin en az %80'lik kısmını yerli ve yabancı ihraççıların döviz cinsinden ihraç edilmiş para ve sermaye piyasası araçlarında değerlendirerek faiz ve sermaye kazancı sağlamaktır. Ayrıca döviz kurlarının volatilitesi arttığı zamanlarda fon koruma veya sermaye kazancı amacıyla çeşitli türev araçlara yatırım yaparak ek getiri hedeflemektedir. Fona hem TL hem USD cinsi yatırım yapılabilir.

-Fon yatırım stratejisi çerçevesinde fon toplam değerinin en az % 80'i devamlı olarak yerli ve yabancı ihraççıların döviz cinsinden ihraç edilmiş para ve sermaye piyasası araçlarında değerlendirilecek olup, sermaye kazancı sağlamak ve portföy değerinin artırılması amaçlanmaktadır. Fon portföyüne dahil edilebilecek varlık ve işlemler Sermaye Piyasası Kurulu'nun ilgili düzenlemelerine ve izahnamede belirtilen esaslara uygun olarak seçilir ve portföy yöneticisi tarafından mevzuata uygun olarak yönetilir.

- Fon portföyünde yer alabilecek varlık ve işlemlere dair bir sınırlama getirilmemiş olup, Tebliğ ve Rehber hükümleri çerçevesinde yatırım yapılabilecek tüm varlık ve işlemlere yatırım yapılabilecektir.

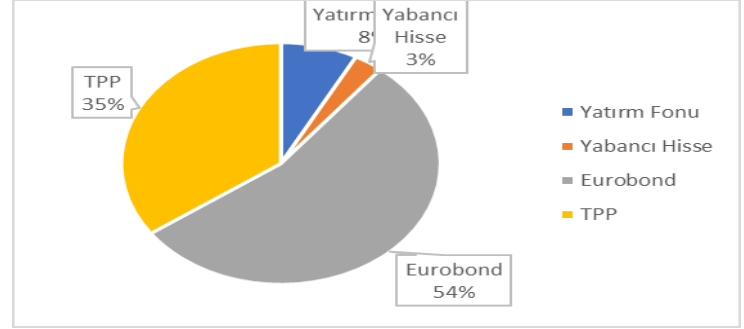
- Fonun eşik değeri; BIST-KYD 1 Aylık Mevduat USD Endeksi + %1,5 olarak belirlenmiştir.

Amerikan Doları (USD) cinsinden ihraç edilen B grubu paylar için eşik değer getirisi, BIST-KYD 1 Aylık Mevduat USD Endeksinin hesaplama dönemindeki getirisine %1,5 ek getirinin hesaplama dönemine denk gelen kıst getirisi eklenerek hesaplanmaktadır. Türk Lirası (TL) cinsinden ihraç edilen A grubu paylar için eşik değer getirisi ise B grubu paylar için hesaplanan getirinin dönem içindeki USD/TRY getirisi kullanılarak Türk Lirası getiriye dönüştürülmesi ile bulunmaktadır. USD/TRY getirisi hesaplamasında hesaplama dönemi başı ve hesaplama dönemi sonu tarihlerinde TCMB tarafından saat 15:30'da açıklanan gösterge niteliğindeki USD döviz alış kurları kullanılmaktadır.

Yatırım yapılacak varlıkların belirlenmesinde Atlas Portföy Yönetimi A.Ş. yetkilidir.

### Portföy Dağılımı

Portföy dağılımı 02.04.2026 tarihli olup aşağıdaki gibidir.



### Alım Satım ve Vergileme Esasları

- Fon katılma payları günlük olarak alınıp satılır.
- Fon katılma payları A Grubu ve B Grubu olarak iki pay grubuna ayrılmıştır.
- A Grubu payların alım satımı Türk Lirası (TL), B Grubu payların alım satımı ise Amerikan Doları (USD) üzerinden gerçekleştirilir.
- Pay grupları arasında geçiş yapılamaz. TL veya USD ödenerek satın alınan fon paylarının, fona iade edilmesi durumunda ödeme aynı para birimi cinsinden yapılır.
- Yatırımcıların, BIST Borçlanma Araçları Piyasası'nın açık olduğu günlerde saat 13:30'a kadar verdikleri katılma payı alım-satım talimatları, talimatın verilmesini takip eden ilk değerleme gününde hesaplanacak pay fiyatı üzerinden yerine getirilir. BIST Borçlanma Araçları Piyasası'nın açık olduğu günlerde saat 13:30'dan sonra iletilen talimatlar ise, bir sonraki değerleme gününde verilmiş olarak kabul edilir ve izleyen değerlemede bulunan pay fiyatı üzerinden yerine getirilir. BIST Borçlanma Araçları Piyasası'nın kapalı olduğu günlerde iletilen talimatlar, izleyen ilk iş günü yapılacak ilk hesaplamada bulunacak pay fiyatı üzerinden gerçekleştirilir.
- Katılma payı satım bedelleri; talimatın gerçekleşeceği birim pay değerinin hesaplandığı değerleme gününü izleyen 3'üncü ( Üçüncü ) iş gününde ödenir. Ödeme günü Türkiye'de resmi tatil olması halinde, katılmayı payı bedelleri tatil gününü takip eden ilk iş günü yatırımcılara ödenir. Yurtiçi piyasalarda yarım gün tatil olması durumunda, gerçekleşme valörü yarım güne denk gelen talimatlar, izleyen ilk iş günü gerçekleştirilir.

- Gerçek kişilerin A grubu fon katılma payı alım satım kazancı %17,50; tüzel kişilerin fon katılma payı alım satım kazancı %0 oranında stopaja tabidir. Amerikan Doları (USD) üzerinden alım satımı gerçekleştirilen B grubu katılma paylarının döviz cinsinden anapara kur farkı gelirlerinin vergilendirilmesinde Hazine ve Maliye Bakanlığı'nın ilgili düzenlemeleri dikkate alınır. Bu konudaki istisnalar ve diğer detaylar için ise formun "Önemli Bilgiler" bölümü incelenmelidir.

- A ve B grubu pay alım satım talimatları kurucunun yanı sıra TEFAS'a üye olan fon dağıtım kuruluşları yapılır.

### Risk ve Getiri Profili

#### ( A Grubu TL Cinsinden Paylar İçin )

1	2	3	4	5	6	7
---	---	---	---	---	---	---

#### ( B Grubu USD Cinsinden Paylar İçin )

1	2	3	4	5	6	7
---	---	---	---	---	---	---

- Belirtilen risk değeri Fon'un geçmiş performansına göre belirlenmiştir ve Fon'un gelecekteki risk profiline ilişkin güvenilir bir gösterge olmayabilir.

- Risk değeri zaman içinde değişebilir.

- En düşük risk değeri dahi, bu Fon'a yapılan yatırımın hiçbir risk taşımadığı anlamına gelmez.

- Risk değeri önemli riskleri kapsamakla birlikte; kredi riski, likidite riski, karşı taraf riski, operasyonel risk, türev araç kullanımından kaynaklanan riskler ile piyasalardaki olağanüstü durumlardan kaynaklanabilecek riskleri içermez. Bu fon ağırlıklı olarak Türk özel sektör eurobond (USD) araçlarına yatırım yaptığı için, fon katılma payı satış talimatı verildiğinde Türk özel sektör eurobond (USD) araçlarının likiditesinin düşük olması halinde fon fiyatı bu durumdan olumsuz etkilenebilir.

- Fonun maruz kalacağı temel risklere ilişkin açıklamalar aşağıda yer almaktadır.

### Fon'un Maruz Kalacağı Temel Riskler

Fon piyasa riskine, karşı taraf riskine, likidite riskine, kaldıraç yaratan işlem riskine, operasyonel riske,

yoğunlaşma riskine, korelasyon riskine, yasal riske maruz kalabilir.

-Fon'un maruz kalabileceği risklere ilişkin detaylı açıklamalar KAP'ta ([www.kap.org.tr](http://www.kap.org.tr)) yayımlanan fon izahnamesinin 3. maddesinde yer almaktadır.

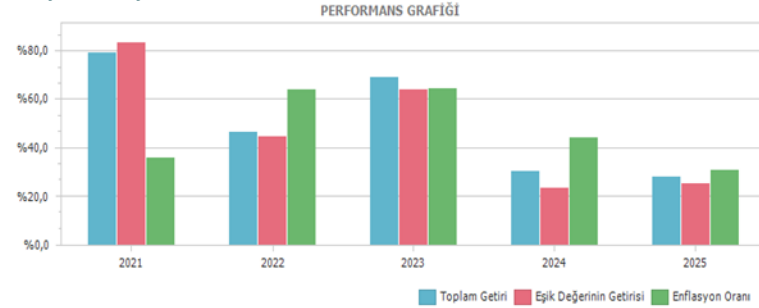
### Ücret, Gider ve Komisyon Bilgileri

Aşağıdaki tabloda yer alan ücret, gider ve komisyonlar Fon'un getirisini doğrudan etkiler. Tablonun (A) bölümünde yer alan tutarlar Fon'un bir hesap dönemi boyunca Fon'dan tahsil edilmektedir.

A) Fon'dan karşılanan giderler	%
Yönetim ücreti (yıllık)	1,50
- Kurucu %65	
-Fon Dağıtım Kuruluşu %35	
(Dağıtıcı kuruluşa ödenen tutar, dağıtıcı kuruluş aracılığıyla satılan Fon tutarı dikkate alınarak hesaplanır.)	
Saklama ücreti	0,10
Diğer giderler (Tahmini)	0,30
B)Yatırımcılardan tahsil edilecek ücret ve komisyonlar	Yoktur

### Fon'un Geçmiş Performansı

- Fon'un geçmiş performansı, gelecek dönem performansı için bir gösterge olamaz.
- Fon'un kuruluş tarihi 09 / 06 / 2016 'dır.
- Fon performansının hesaplamasında birim pay değeri esas alınmıştır.
- Fon paylarının satışına 23/ 08 / 2016 tarihinde başlanmıştır.



### Önemli Bilgiler

Fon, Atlas Portföy Yönetimi A.Ş.'nin kurucusu olduğu Atlas Portföy Yönetimi A.Ş Serbest Şemsiye Fon'a bağlıdır

Portföy saklayıcısı İstanbul Takas ve Saklama Bankası A.Ş.'dir.

Fon hakkında daha fazla bilgiye, izahnameye, içtüzüğe, performans sunum raporuna, yıllık rapor ile finansal tablolara <http://www.kap.org.tr> ve [www.atlasportfoy.com](http://www.atlasportfoy.com) adresinden ve TEFAS Platformu'ndan ulaşılabilir.

Fon izahnamesi [www.kap.org.tr](http://www.kap.org.tr)'da yayımlanmıştır. Bu hususe 09.06.2016 tarihinde ticaret siciline tescil ettirilmiştir.

Fon katılma payı fiyatı TEFAS'ta ilan edilir.

Fon, T.C. vergi düzenlemelerine tâbidir.(Bknz. 2006/10371 sayılı Bakanlar Kurulu Kararı)

Atlas Portföy Yönetimi A.Ş'nin, bu formla ilgili sorumluluğu, formdaki yanıtıcı, yanlış ve izahname ile tutarlı olmayan bilgiler ile sınırlıdır.

Şemsiye Fon'a bağlı her bir fonun tüm varlık ve yükümlülükleri birbirinden ayrıdır.

Fon ve Atlas Portföy Yönetimi A.Ş, Türkiye'de yetkilendirilmiş olup, Sermaye Piyasası Kurulu'nun gözetimine ve denetimine tâbidir. Bu form, 02/04/2026 tarihi itibarıyla günceldir.