



A-1 YEMİNLİ MALİ MÜŞAVİRLİK ve BAĞIMSIZ DENETİM AŞ

ATLAS PORTFÖY BİRİNCİ ÖZEL SEKTÖR BORÇLANMA ARAÇLARI FONU

YATIRIM PERFORMANSI KONUSUNDA KAMUYA AÇIKLANAN BİLGİLERE İLİŞKİN RAPOR

Atlas Portföy Birinci Özel Sektör Borçlanma Araçları Fonu'nun ("Fon") 1 Ocak – 31 Aralık 2017 dönemine ait ekteki performans sunuş raporunu Sermaye Piyasası Kurulu'nun VII-128.5 sayılı Bireysel Portföylerin ve Kolektif Yatırım Kuruluşlarının Performans Sunumuna, Performansa Dayalı Ücretlendirilmesine ve Kolektif Yatırım Kuruluşlarını Notlandırma ve Sıralama Faaliyetlerine İlişkin Esaslar Hakkında Tebliğ'inde ("Tebliğ") yer alan performans sunuş standartlarına ilişkin düzenlemeleri çerçevesinde incelemiş bulunuyoruz.

İncelememiz sadece yukarıda belirtilen döneme ait performans sunuşunu kapsamaktadır. Bunun dışında kalan dönemler için inceleme yapılmamış ve görüş oluşturulmamıştır.

Görüşümüze göre Fon'un 1 Ocak – 31 Aralık 2017 dönemine ait performans sunuş raporu Atlas Portföy Birinci Özel Sektör Borçlanma Araçları Fonu'nun performansını ilgili Tebliğ'in performans sunuş standartlarına ilişkin düzenlemelerine uygun olarak doğru bir biçimde yansıtmaktadır.

A-1 Yeminli Mali Müşavirlik ve Bağımsız Denetim A.Ş.

VE BAĞIMSIZ DENETİM A.Ş.
Meşrutiyet Cad. Konur Sok. No: 59/6
06640 Kızılay/ANKARA Tel: 417 86 54
Çankaya Vergi Dairesi: 001 001 1325

İbrahim Tutar, YMM
Sorumlu Denetçi

İstanbul, 26 Ocak 2018

ATLAS PORTFÖY BİRİNCİ ÖZEL SEKTÖR BORÇLANMA ARAÇLARI FON

ATLAS PORTFÖY BİRİNCİ ÖZEL SEKTÖR BORÇLANMA ARAÇLARI FONUNA AİT PERFORMANS SUNUM RAPORU

A.TANITICI BİLGİLER

PORTFÖYE BAKIŞ
Halka arz tarihi:21/08/2017

YATIRIM VE YÖNETİME İLİŞKİN BİLGİLER

31/12/2017 Tarihi itibarıyla		Fonun Yatırım Amacı	Portföy Yöneticileri
Fon Toplam Değeri(TL)	11.743.761,30	Yatırım yapılacak Sermaye Piyasası Araçlarının seçiminde risk getiri değerlendirmeleri sonucunda belirlenen ve nakde dönüşümü kolay olanlar tercih edilir. Bu hedef doğrultusunda kamu borçlanma araçlarına ve özel sektör borçlanma araçlarına yatırım yapılabilir.	Zuhal Topaloğlu
Birim Pay Değeri	1,04969		En Az Alınabilir Pay Adedi 1
Yatırımcı Sayısı	42		Cem Şekerci
Tedavül Oranı %	0,022%		
Portföy Dağılımı		Yatırım Stratejisi	
- Devlet Tahvilii/ Hazine Bonosu	0,00%	Yatırım yapılacak Sermaye Piyasası Araçlarının seçiminde risk getiri değerlendirmeleri sonucunda belirlenen ve nakde dönüşümü kolay olanlar tercih edilir. Bu hedef doğrultusunda kamu borçlanma araçlarına ve özel sektör borçlanma araçlarına yatırım yapılabilir. Bununla birlikte piyasa koşullarına bağlı olarak fon portföyüne yurtiçi ortaklık payları, döviz, faiz ve diğer sermaye piyasası araçları ile bu araçlara ve finansal endekslere dayalı yurtiçi ve yurt dışı borsalarda işlem gören türev araçlar dahil edilebilir.	
-Özel Sektör Tahvili	68,16%		
-Finansman Bonosu	29,11%		
-Borsa Para Piyasası İşlemleri	0,16%		
- Mevduat	2,57%		

Yatırım Riskleri

Piyasa Riski: Piyasa riski ile borçlanmayı temsil eden finansal araçların, ortaklık paylarının, diğer menkul kıymetlerin, döviz ve dövizle endeksli finansal araçlara dayalı türev sözleşmelere ilişkin taşınan pozisyonların değerinde, faiz oranları, ortaklık payı fiyatları ve döviz kurlarındaki dalgalanmalar nedeniyle meydana gelebilecek zarar riski ifade edilmektedir. Söz konusu risklerin detaylarına aşağıda yer verilmektedir: a- Faiz Oranı Riski: Fon portföyüne faize dayalı varlıkların (borçlanma aracı, ters repo vb) dahil edilmesi halinde, söz konusu varlıkların değerinde piyasalarda yaşanabilecek faiz oranları değişimleri nedeniyle oluşan riski ifade eder. b- Kur Riski: Fon portföyüne yabancı para cinsinden varlıkların dahil edilmesi halinde, döviz kurlarında meydana gelebilecek değişiklikler nedeniyle Fon'un maruz kalacağı zarar olasılığını ifade etmektedir. c- Ortaklık Payı Fiyat Riski: Fon portföyüne ortaklık payı dahil edilmesi halinde, Fon portföyünde bulunan ortaklık paylarının fiyatlarında meydana gelebilecek değişiklikler nedeniyle portföyün maruz kalacağı zarar olasılığını ifade etmektedir. 2) Karşı Taraf Riski: Karşı tarafın sözleşmeden kaynaklanan yükümlülüklerini yerine getirmek istememesi ve/veya yerine getirememesi veya takas işlemlerinde ortaya çıkan aksaklıklar sonucunda ödemenin yapılamaması riskini ifade etmektedir. 3) Likidite Riski: Fon portföyünde bulunan finansal varlıkların istenildiği anda piyasa fiyatından nakde dönüştürülemez halinde ortaya çıkan zarar olasılığıdır. 4) Kaldıraç Yaratan İşlem Riski: Fon portföyüne türev araç (vadeli işlem ve opsiyon sözleşmeleri), saklı türev araç, swap sözleşmesi, varant, sertifika dahil edilmesi, ileri valörlü tahvil/bono ve alt in alım işlemlerinde ve diğer herhangi bir yöntemle kaldıraç yaratan benzeri işlemlerde bulunulması halinde, başlangıç yatırımı ile başlangıç yatırımının üzerinde pozisyon alınması sebebi ile fonun başlangıç yatırımından daha yüksek zarar kaydedebileceği olasılığı kaldıraç riskini ifade eder. 5) Operasyonel Risk: Operasyonel risk, fonun operasyonel süreçlerindeki aksamalar sonucunda zarar oluşması olasılığını ifade eder. Operasyonel riskin kaynakları arasında kullanılan sistemlerin yetersizliği, başarısız yönetim, personelin hatalı ya da hileli işlemleri gibi kurum içi etkenlerin yanı sıra doğal afetler, rekabet koşulları, politik rejim değişikliği gibi kurum dışı etkenler de olabilir. 6) Yoğunlaşma Riski: Belli bir varlığa ve/veya vadeye yoğun yatırım yapılması sonucu fonun bu varlığın ve vadenin içerdiği risklere maruz kalmasıdır. 7) Korelasyon Riski: Farklı finansal varlıkların piyasa koşulları altında belirli bir zaman dilimi içerisinde aynı anda değer kazanması ya da kaybetmesine paralel olarak, en az iki farklı finansal varlığın birbirleri ile olan pozitif veya negatif yönlü ilişkileri nedeniyle doğabilecek zarar ihtimalini ifade eder. 8) Yasal Risk: Fonun halka arz edildiği/katılma paylarının satıldığı dönemden sonra mevzuatta ve düzenleyici otoritelerin düzenlemelerinde meydana gelebilecek değişikliklerden olumsuz etkilenmesi riskidir. 9) İhraççı Riski: Fon portföyüne alınan varlıkların ihraççısının yükümlülüklerini kısmen veya tamamen zamanında yerine getirememesi nedeniyle doğabilecek zarar ihtimalini ifade eder. 10) Yapılandırılmış Yatırım Araçları Riski: Yapılandırılmış yatırım araçlarına yapılan yatırımın beklenmedik ve olağandışı gelişmelerin yaşanması durumlarında vade içinde veya vade sonunda tamamının kaybedilmesi mümkündür. Yapılandırılmış yatırım araçlarının dayanak varlıklar üzerine oluşturulan stratejilerin getirisinin ilgili dönemde negatif olması halinde, yatırımcı vade sonunda hiçbir gelir elde edemeyeceği gibi vade sonunda yatırımlarının değeri başlangıç değerinin altına düşebilir. Yapılandırılmış yatırım araçlarına yatırım yapılması halinde karşı taraf riski de mevcuttur. Yatırımcı, yapılandırılmış yatırım araçlarına ilişkin olarak şirketin kredi riskine maruz kalmakta ve bu risk ölçüsünde bir getiri beklemektedir. Yapılandırılmış yatırım araçlarında yatırımcılar ihraççının ödeme riskini de almaktadır. Ödeme riski ile ihraççı kurumun yapılandırılmış yatırım araçlarından kaynaklanan yükümlülüklerini yerine getirememesi riski ifade edilmektedir. Olağandışı korelasyon değişiklikleri ve olumsuz piyasa koşullarında ortaya çıkabilecek likitite sorunları yapılandırılmış yatırım araçları için önemli riskler oluşturmaktadır. Piyasa yapıcılığı olmadığı durumlarda yapılandırılmış yatırım araçlarının likitide riski üst seviyededir. Risk tanımlamaları Kurul düzenlemeleri ve piyasa gelişmeleri takip edilerek düzenli olarak gözden geçirilir ve önemli gelişmelere paralel olarak güncellenir.

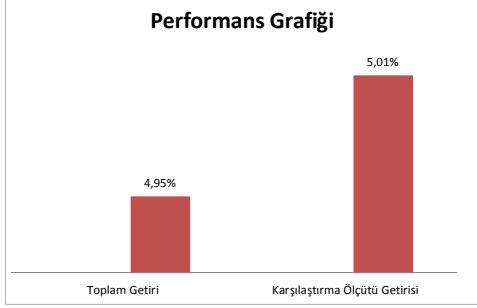
ATLAS PORTFÖY BİRİNCİ ÖZEL SEKTÖR BORÇLANMA ARAÇLARI FONUNA AİT PERFORMANS SUNUM RAPORU

B. PERFORMANS BİLGİSİ

YILLAR	PERFORMANS BİLGİSİ							
	Toplam Getiri (%)	Karşılaştırma Ölçütünün Getirisi / Eşik Değer (%)	Enflasyon Oranı TÜFE (%)*	Portföyün Zaman İçinde Standart Sapması (%)**	Karşılaştırma Ölçütünün Standart Sapması (%)**	Bilgi Rasyosu	Sunuma Dahil Dönem Sonu Portföyün Toplam Değeri/Net Aktif Değeri	
21.08.2017	4,95%	5,01%	5,17%	0,0344%	0,0267%	-1,43	11.743.761,30	

*Enflasyon oranı TÜİK tarafından açıklanan 12 aylık TÜFE'nin dönemsel oranıdır.

**Portföyün ve karşılaştırma ölçütünün standart sapması dönemdeki günlük getiriler üzerinden hesaplanmıştır.



GEÇMİŞ GETİRİLER GELECEK DÖNEM PERFORMANSI İÇİN BİR GÖSTERGE SAYILMAZ.

ATLAS PORTFÖY BİRİNCİ ÖZEL SEKTÖR BORÇLANMA ARAÇLARI FONUNA AİT PERFORMANS SUNUM RAPORU

C. Dipnotlar

1. Atlas Portföy Birinci Özel Sektör Borçlanma Araçları Fon Atlas Portföy Yönetimi A.Ş. tarafından yönetilmektedir. Atlas Portföy Yönetimi A.Ş. 01 Nisan 2013 tarihinde İstanbul'da kurulup tescil edilmiş bir sermaye şirkettir. Şirketin amacı, sermaye piyasası kanunu ile ilgili mevzuat hükümleri çerçevesinde sermaye piyasası araçlarından oluşan portföyleri müşterilerle portföy yönetim sözleşmesi yapmak suretiyle vekil sıfatıyla yönetmek ve sermaye piyasası faaliyetlerinde bulunmaktadır. 31.12.2017 tarihi itibarıyla 1 adet Emeklilik Yatırım Fonu, 4 adet Yatırım Fonu yönetmektedir. Atlas portföy toplam yönetilen varlık büyüklüğü 157,36 milyon TL'dir.

2. Fon portföyünün yatırım amacı, stratejisi ve yatırım riskleri "A Tanıtıcı Bilgiler" bölümünde belirtilmiştir.

3. Fon 21.08.2017-31.12.2017 döneminde net 4,9473 % oranında getiri sağlarken, karşılaştırma ölçütünün getirisi aynı dönemde 5,0066% olmuştur.

Sonuç olarak Fon'un nispi getirisi -0,0593% olarak gerçekleşmiştir.

Toplam Getiri : Fonun ilgili dönemdeki birim pay değerindeki yüzdesel getiriyi ifade etmektedir.

Karşılaştırma Ölçütünün Getirisi : Fonun karşılaştırma ölçütünün ilgili dönem içerisinde belirtilen varlık dağılımları ile ağırlıklandırılarak hesaplanmış olan yüzdesel getirisini ifade eder.

Nispi Getiri: Performans sonu dönemi itibarıyla hesaplanan portföy getiri oranı ile nispi getiri oranı arasındaki farkı ifade etmektedir.

4. Yönetim ücretleri, vergi, saklama ücretleri ve diğer faaliyet giderlerinin günlük brüt varlık değerlere oranının ağırlıklı ortalaması aşağıdaki gibidir.

21/08/2017 - 31/12/2017 döneminde :	(TL)	Toplam Portföy Giderlerine Oran(%)
İhraç İzin Giderleri	649,88	2,69
Bağımsız Denetim Ücreti	2.972,64	12,29
Saklama Giderleri	161,44	0,67
Fon Yönetim Ücreti	17.390,19	71,91
Tahvil Bono Komisyonu	156,15	0,65
Hisse Senedi Komisyonu	0,00	0,00
Vadeli Ters Repo Komisyonu	0,00	0,00
Borsa Para Piyasası Komisyonu	833,66	3,45
Vergiler ve Diğer Harcamalar	1.288,26	5,33
Diğer	731,37	3,02
Toplam Giderler	24.183,59	
DÖNEM İÇİ ORTALAMA FON TOPLAM DEĞERİ (TL)	4.910.155,79	
Toplam Giderlerin ortalama Fon Toplam Değerine Oranı	0,49%	

5. Performans sunum döneminde karışılma ölçütü de imi yoktur. Karışılma ölçütü a a daki tabloda gösterilmektedir.

Dönem	Karşılaştırma Ölçütü Bilgisi
21/08/2017--	40% BIST-KYD ÖSBA Sabit Endeksi + 40% BIST-KYD ÖSBA Değişken Endeksi+ 20% BIST-KYD Repo (Brüt)

6. Yatırım fonlarının portföy işletmesinden doğan kazançları kurumlar vergisi ve stopajından muaftır.

D. İlaveler ve Açıklamalar

1. Performans sunum dönemine ait Brüt Getiri hesabı aşağıda sunulmaktadır.

Net Getiri	4,95%
Gerçekleşen Gider Oranı	0,49%
Azami Gider Oranı	3,65%
Brüt Getiri*	5,44%

*Fonun gerçekleşen gider oranının azami fon toplam gider oranını aşması durumunda, dönem içinde kurucu taraftan karşılanmış olması sebebiyle, aşan kısım brüt getiri hesaplamasına dahil edilmemiştir.

2. Performans sunum dönemine ait getiri aşağıda sunulmaktadır.

Endeksler	Getiri
BIST 100 Endeksi	47,60%
BIST 30 Endeksi	48,84%
Bist-Kyd Dibs 91 Gün	10,00%
Bist-Kyd Dibs 182 Gün	9,56%
Bist-Kyd Dibs 365 Gün	8,22%
Bist-Kyd Dibs 547 Gün	7,31%
Bist-Kyd Dibs Tüm	7,84%
Bist-Kyd Ösba Sabit	12,50%
Bist-Kyd Ösba Değişken	15,62%
Bist-Kyd Repo (Brüt)	11,94%
Bist-Kyd Altın Fiyat Ağırlıklı Ortalama	19,97%
Bist-Kyd Eurobond Usd (TL)	19,09%
Bist-Kyd Eurobond Eur (TL)	29,15%
USD	7,18%
EUR	21,71%