



A-1 YEMİNLİ MALİ MÜŞAVİRLİK ve BAĞIMSIZ DENETİM AŞ

Sayı:2019/26

30.06.2019

ATLAS PORTFÖY BİRİNCİ ÖZEL SEKTÖR BORÇLANMA ARAÇLARI FONU

YATIRIM PERFORMANSI KONUSUNDA KAMUYA AÇIKLANAN BİLGİLERE İLİŞKİN RAPOR

Atlas Portföy Birinci Özel Sektör Borçlanma Araçları Fonu'nun ("Fon") 1 Ocak – 30 Haziran 2019 dönemine ait ekteki performans sunuş raporunu Sermaye Piyasası Kurulu'nun VII-128.5 sayılı Bireysel Portföylerin ve Kolektif Yatırım Kuruluşlarının Performans Sunumuna, Performansa Dayalı Ücretlendirilmesine ve Kolektif Yatırım Kuruluşlarını Notlandırma ve Sıralama Faaliyetlerine İlişkin Esaslar Hakkında Tebliğ'inde ("Tebliğ") yer alan performans sunuş standartlarına ilişkin düzenlemeleri çerçevesinde incelemiş bulunuyoruz.

İncelememiz sadece yukarıda belirtilen döneme ait performans sunuşunu kapsamaktadır. Bunun dışında kalan dönemler için inceleme yapılmamış ve görüş oluşturulmamıştır.

Görüşümüze göre Fon'un 1 Ocak – 30 Haziran 2019 dönemine ait performans sunuş raporu Atlas Portföy Birinci Özel Sektör Borçlanma Araçları Fonu'nun performansını ilgili Tebliğ'in performans sunuş standartlarına ilişkin düzenlemelerine uygun olarak doğru bir biçimde yansıtmaktadır.

A-1 Yeminli Mali Müşavirlik ve Bağımsız Denetim A.Ş.

A-1 YEMİNLİ MALİ MÜŞAVİRLİK
VE BAĞIMSIZ DENETİM A.Ş.

Meşrutiyet Cad. Konur Sok. No: 59/6
06640 Kızılay/ANKARA Tel: 417 86 64
Çankaya Vergi Sicil No: 001 001 1325

İbrahim Tutar, YMM
Sorumlu Denetçi

İstanbul, 30 Temmuz 2019

ATLAS PORTFÖY BİRİNCİ ÖZEL SEKTÖR BORÇLANMA ARAÇLARI FONU

ATLAS PORTFÖY BİRİNCİ ÖZEL SEKTÖR BORÇLANMA ARAÇLARI FONUNA AİT PERFORMANS SUNUM RAPORU

A.TANITICI BİLGİLER

PORTFÖYE BAKIŞ
Halka arz tarihi:21/08/2017

YATIRIM VE YÖNETİME İLİŞKİN BİLGİLER

30/06/2019 Tarihi itibarıyla		Fonun Yatırım Amacı	Portföy Yöneticileri
Fon Toplam Değeri(TL)	35,722,866.80	Yatırım yapılacak Sermaye Piyasası Araçlarının seçiminde risk getiri değerlendirmeleri sonucunda belirlenen ve nakde dönüşümü kolay olanlar tercih edilir. Bu hedef doğrultusunda kamu borçlanma araçlarına ve özel sektör borçlanma araçlarına yatırım yapılabilir.	Zuhal Topaloğlu
Birim Pay Değeri	1.40955		En Az Alınabilir Pay Adedi 1 Cem Şekerci
Yatırımcı Sayısı	98		
Tedavül Oranı %	5.070%		
Portföy Dağılımı		Yatırım Stratejisi	
- Devlet Tahvil/ Hazine Bonosu	1.40%	Yatırım yapılacak Sermaye Piyasası Araçlarının seçiminde risk getiri değerlendirmeleri sonucunda belirlenen ve nakde dönüşümü kolay olanlar tercih edilir. Bu hedef doğrultusunda kamu borçlanma araçlarına ve özel sektör borçlanma araçlarına yatırım yapılabilir. Bununla birlikte piyasa koşullarına bağlı olarak fon portföyüne yurt dışı ortaklık payları, döviz, faiz ve diğer sermaye piyasası araçları ile bu araçlara ve finansal endekslere dayalı yurt dışı ve yurt dışı borsalarda işlem gören türev araçlar dahil edilebilir.	
-Özel Sektör Tahvil	57.76%		
-Finansman Bonosu	33.94%		
-Borsa Para Piyasası İşlemleri	6.37%		
- Mevduat	0.00%		
Varlığa Dayalı MK.	0.53%		

Yatırım Riskleri

Piyasa Riski: Piyasa riski ile borçlanmayı temsil eden finansal araçların, ortaklık paylarının, diğer menkul kıymetlerin, döviz ve dövizde endeksli finansal araçlara dayalı türev sözleşmelere ilişkin taşınan pozisyonların değerinde, faiz oranları, ortaklık payı fiyatları ve döviz kurlarındaki dalgalanmalar nedeniyle meydana gelebilecek zarar riski ifade edilmektedir. Söz konusu risklerin detaylarına aşağıda yer verilmektedir: a- Faiz Oranı Riski: Fon portföyüne faize dayalı varlıkların (borçlanma aracı, ters repo vb) dahil edilmesi halinde, söz konusu varlıkların değerinde piyasalarda yaşanabilecek faiz oranları değişimleri nedeniyle oluşan riski ifade eder. b- Kur Riski: Fon portföyüne yabancı para cinsinden varlıkların dahil edilmesi halinde, döviz kurlarında meydana gelebilecek değişiklikler nedeniyle Fon'un maruz kalacağı zarar olasılığını ifade etmektedir. c- Ortaklık Payı Fiyat Riski: Fon portföyüne ortaklık payı dahil edilmesi halinde, Fon portföyünde bulunan ortaklık paylarının fiyatlarında meydana gelebilecek değişiklikler nedeniyle portföyün maruz kalacağı zarar olasılığını ifade etmektedir. 2) Karşı Taraf Riski: Karşı tarafın sözleşmeden kaynaklanan yükümlülüklerini yerine getirmek istememesi ve/veya yerine getirememesi veya takas işlemlerinde ortaya çıkan aksaklıklar sonucunda ödememin yapılamaması riskini ifade etmektedir. 3) Likidite Riski: Fon portföyünde bulunan finansal varlıkların istenildiği anda piyasa fiyatından nakde dönüştürülebilmesi halinde ortaya çıkan zarar olasılığıdır. 4) Kaldıraç Yaratan İşlem Riski: Fon portföyüne türev araç (vadeli işlem ve opsiyon sözleşmeleri), saklı türev araç, swap sözleşmesi, varant, sertifika dahil edilmesi, ileri valörlü tahvil/bono ve altın alım işlemlerinde ve diğer herhangi bir yöntemle kaldıraç yaratan benzeri işlemlerde bulunulması halinde, başlangıç yatırımı ile başlangıç yatırımının üzerinde pozisyon alınması sebebi ile fonun başlangıç yatırımından daha yüksek zarar kaydedebilme olasılığı kaldıraç riskini ifade eder. 5) Operasyonel Risk: Operasyonel risk, fonun operasyonel süreçlerindeki aksamalar sonucunda zarar oluşması olasılığını ifade eder. Operasyonel riskin kaynakları arasında kullanılan sistemlerin yetersizliği, başsarız yönetim, personelin hatalı ya da hileli işlemleri gibi kurum içi etkenlerin yanı sıra doğal afetler, rekabet koşulları, politik rejim değişikliği gibi kurum dışı etkenler de olabilir. 6) Yoğunlaşma Riski: Belli bir varlığa ve/veya vadeye yoğun yatırım yapılması sonucu fonun bu varlığın ve vadenin içerdiği risklere maruz kalmasıdır. 7) Korelasyon Riski: Farklı finansal varlıkların piyasa koşulları altında belirli bir zaman dilimi içerisinde aynı anda değer kazanması ya da kaybetmesine paralel olarak, en az iki farklı finansal varlığın birbirleri ile olan pozitif veya negatif yönlü ilişkileri nedeniyle doğabilecek zarar ihtimalini ifade eder. 8) Yasal Risk: Fonun halka arz edildiği/katılma paylarının satıldığı dönemden sonra mevzuatta ve düzenleyici otoritelerin düzenlemelerinde meydana gelebilecek değişikliklerden olumsuz etkilenmesi riskidir. 9) İhraççı Riski: Fon portföyüne alınan varlıkların ihraççısının yükümlülüklerini kısmen veya tamamen zamanında yerine getirememesi nedeniyle doğabilecek zarar ihtimalini ifade eder.10) Yapılandırılmış Yatırım Araçları Riski: Yapılandırılmış yatırım araçlarına yapılan yatırımın beklenmedik ve olağandışı gelişmelerin yaşanması durumlarında vade içinde veya vade sonunda tamamının kaybedilmesi mümkündür. Yapılandırılmış yatırım araçlarının dayanak varlıklar üzerine oluşturulan stratejilerin getirisinin ilgili dönemde negatif olması halinde, yatırımcı vade sonunda hiçbir gelir elde edemeyeceği gibi vade sonunda yatırımın değeri başlangıç değerinin altına düşebilir. Yapılandırılmış yatırım araçlarına yatırım yapılması halinde karşı taraf riski de mevcuttur. Yatırımcı, yapılandırılmış yatırım araçlarına ilişkin olarak şirketin kredi riskine maruz kalmakta ve bu risk ölçüsünde bir getiri beklemektedir.Yapılandırılmış yatırım araçlarından kaynaklanan yükümlülüklerini yerine getirememesi riski ifade edilmektedir. Olağandışı korelasyon değişiklikleri ve olumsuz piyasa koşullarında ortaya çıkabilecek likitide sorunları yapılandırılmış yatırım araçları için önemli riskler oluşturmaktadır. Piyasa yapıcılığı olmadığı durumlarda yapılandırılmış yatırım araçlarının likitide riski üst seviyededir.Risk tanımlamaları Kurul düzenlemeleri ve piyasa gelişmeleri takip edilerek düzenli olarak gözden geçirilir ve önemli gelişmelere paralel olarak güncellenir.

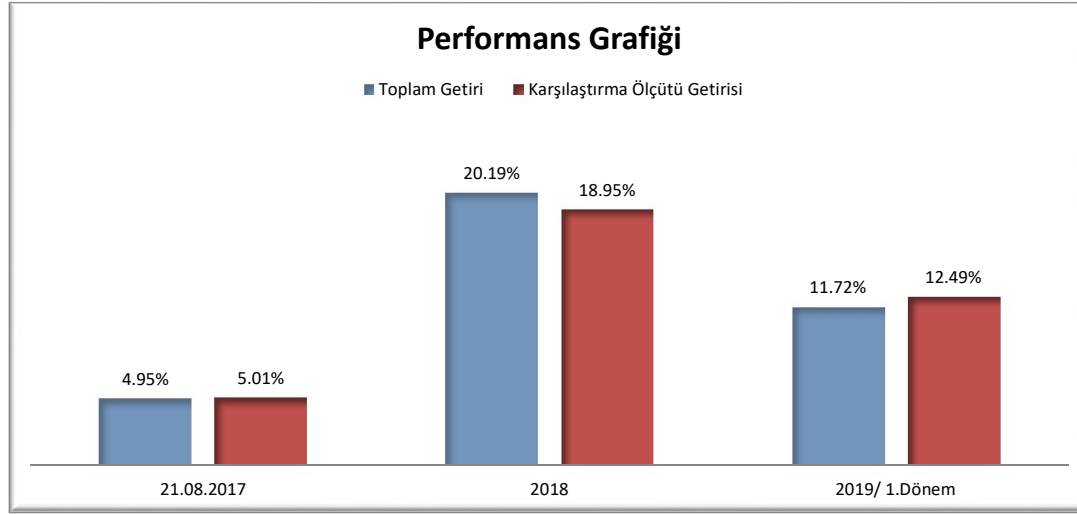
ATLAS PORTFÖY BİRİNCİ ÖZEL SEKTÖR BORÇLANMA ARAÇLARI FONUNA AİT PERFORMANS SUNUM RAPORU

B. PERFORMANS BİLGİSİ

YILLAR	PERFORMANS BİLGİSİ							Sunuma Dahil Dönem Sonu Portföyün Toplam Değeri/Net Aktif Değeri
	Toplam Getiri (%)	Karşılaştırma Ölçütünün Getirisi / Eşik Değer(%)	Enflasyon Oranı Tüfe (%)*	Portföyün Zaman İçinde Standart Sapması (%)**	Karşılaştırma Ölçütünün Standart Sapması (%)**	Bilgi Rasyosu		
21.08.2017	4.95%	5.01%	5.17%	0.0344%	0.0267%	-1.43	11,743,761.30	
2018	20.19%	18.95%	20.30%	0.0658%	0.0518%	0.0583	27,223,039.92	
2019/ 1.Dönem	11.72%	12.49%	5.01%	0.1097%	0.0671%	-0.047	35,722,866.80	

*Enflasyon oranı TÜİK tarafından açıklanan 12 aylık TÜFE'nin dönemsel oranıdır.

**Portföyün ve karşılaştırma ölçütünün standart sapması dönemdeki günlük getiriler üzerinden hesaplanmıştır.



GEÇMİŞ GETİRİLER GELECEK DÖNEM PERFORMANSI İÇİN BİR GÖSTERGE SAYILMAZ.

ATLAS PORTFÖY BİRİNCİ ÖZEL SEKTÖR BORÇLANMA ARAÇLARI FONUNA AİT PERFORMANS SUNUM RAPORU

C. Dipnotlar

1. Atlas Portföy Birinci Özel Sektör Borçlanma Araçları Fonu Atlas Portföy Yönetimi A.Ş. Tarafından yönetilmektedir. Atlas Portföy Yönetimi A.Ş. 01 Nisan 2013 tarihinde İstanbul'da kurulup tescil edilmiş bir sermaye şirkettir. Şirketin amacı, sermaye piyasası kanunu ile ilgili mevzuat hükümleri çerçevesinde sermaye piyasası araçlarından oluşan portföyleri müşterilerle portföy yönetim sözleşmesi yapmak suretiyle vekil sıfatı ile yönetmek ve sermaye piyasası faaliyetlerinde bulunmaktadır. 30.06.2019 tarihi itibarıyla 3 adet Emeklilik Yatırım Fonu, 3 adet Yatırım Fonu yönetmektedir. Atlas Portföy toplam yönetilen varlık büyüklüğü 218,69 milyon TL'dir.

2. Fon portföyünün yatırım amacı, stratejisi ve yatırım riskleri "A Tanıtıcı Bilgiler" bölümünde belirtilmiştir.

3. Fon 01.01.2019-30.06.2019 döneminde net 11,72 % oranında getiri sağlarken, karşılaştırma ölçütünün getirisi aynı dönemde 12,49% olmuştur. Sonuç olarak Fon'un nispi getirisi -0,77% olarak gerçekleşmiştir.

Toplam Getiri : Fonun ilgili dönemdeki birim pay değerindeki yüzdesel getiriyi ifade etmektedir.

Karşılaştırma Ölçütünün Getirisi : Fonun karşılaştırma ölçütünün ilgili dönem içerisinde belirtilen varlık dağılımları ile ağırlıklandırılarak hesaplanmış olan yüzdesel getirisini ifade eder.

Nispi Getiri: Performans sonu dönemi itibarıyla hesaplanan portföy getiri oranı ile nispi getiri oranı arasındaki farkı ifade etmektedir.

4. Yönetim ücretleri, vergi, saklama ücretleri ve diğer faaliyet giderlerinin günlük brüt varlık değerlere oranının ağırlıklı ortalaması aşağıdaki gibidir.

01/01/2019 - 30/06/2019 döneminde :	(TL)	Toplam Portföy Giderlerine Oranı(%)
İhraç İzin Giderleri	3,553.63	1.62
Noter Ücretleri	86.69	0.04
Bağımsız Denetim Ücreti	2,003.58	0.91
Saklama Giderleri	21,515.15	9.81
Fon Yönetim Ücreti	169,499.01	77.31
Tahvil Bono Komisyonu	184.36	0.08
Gecelik Ters Repo Komisyonu	1,378.58	0.63
Vadeli Ters Repo Komisyonu	989.10	0.45
Borsa Para Piyasası Komisyonu	7,293.29	3.33
Vergiler ve Diğer Harcamalar	2,803.00	1.28
Diğer	9,949.29	4.54
Toplam Giderler	219,255.68	
DÖNEM İÇİ ORTALAMA FON TOPLAM DEĞERİ (TL)	34,061,930.73	
Toplam Giderlerin ortalama Fon Toplam Değerine Oranı	0.64%	

5. Performans sunum döneminde karşılaştırma ölçütü değişimi yoktur. Karşılaştırma ölçütü aşağıdaki tabloda gösterilmektedir.

Dönem	Karşılaştırma Ölçütü Bilgisi
21/08/2017--	40% BIST-KYD ÖSBA Sabit Endeksi + 40% BIST-KYD ÖSBA Değişken Endeksi+ 20% BIST-KYD Repo (Brüt)

6. Yatırım fonlarının portföy işletmesinden doğan kazançları kurumlar vergisi ve stopajından muaftır.

D. İlave Bilgiler ve Açıklamalar

1. Performans sunum dönemine ait Brüt Getiri hesabı aşağıda sunulmaktadır.

Net Getiri	11.72%
Gerçekleşen Gider Oranı	0.64%
Azami Gider Oranı	3.65%
Brüt Getiri*	12.36%

*Fonun gerçekleşen gider oranının azami fon toplam gider oranını aşması durumunda, dönem içinde kurucu tarafından karşılanmış olması sebebiyle, aşan kısım brüt getiri hesaplamasına dahil edilmemiştir.

2. Performans sunum dönemine ait getiri aşağıda sunulmaktadır.

Endeksler	Getiri
BIST 100 ENDEKSİ	8.89%
BIST 30 ENDEKSİ	9.14%
BIST-KYD REPO BRÜT ENDEKSİ	12.70%
BIST-KYD DİBS 91 GÜN ENDEKSİ	10.73%
BIST-KYD DİBS 182 GÜN ENDEKSİ	10.14%
BIST-KYD DİBS 365 GÜN ENDEKSİ	9.07%
BIST-KYD DİBS 547 GÜN ENDEKSİ	9.85%
BIST-KYD DİBS TÜM ENDEKSİ	9.10%
BIST-KYD DİBS UZUN ENDEKSİ	7.79%
BIST-KYD ÖSBA SABİT ENDEKSİ	11.03%
BIST-KYD ÖSBA DEĞİŞKEN ENDEKSİ	13.87%
BIST-KYD Kamu Kira Sertifikaları Endeksi	8.36%
BIST-KYD Özel Sektör Kira Sertifikaları Endeksi	10.83%
BIST-KYD 1 Aylık Gösterge Mevduat Endeksi (TL)	10.52%
BIST-KYD 1 Aylık Gösterge Kar Payı TL Endeksi	7.88%
Katılım 50 Endeksi	13.37%
BIST-KYD ALTIN FİYAT AĞIRLIKLILIK ORTALAMA	20.17%
BIST-KYD Eurobond USD (TL)	14.10%
BIST-KYD Eurobond EUR (TL)	11.97%
Dolar Kuru	8.98%
Euro Kuru	8.42%
BIST-KYD 1 Aylık Gösterge Mevduat Endeksi (USD)	1.38%