

**ATLAS PORTFÖY KATILIM HİSSE SENEDİ SERBEST FON  
(HİSSE SENEDİ YOĞUN FON)'UN  
YATIRIM PERFORMANSI KONUSUNDA  
KAMUYA AÇIKLANAN BİLGİLERE İLİŞKİN RAPOR**

Atlas Portföy Katılım Hisse Senedi Serbest Fon (Hisse Senedi Yoğun Fon)'un ("Fon") 1 Ocak – 31 Aralık 2024 dönemine ait ekteki performans sunuş raporunu Sermaye Piyasası Kurulu'nun VII-128.5 sayılı Bireysel Portföylerin ve Kolektif Yatırım Kuruluşlarının Performans Sunumuna, Performansa Dayalı Ücretlendirilmesine ve Kolektif Yatırım Kuruluşlarını Notlandırma ve Sıralama Faaliyetlerine İlişkin Esaslar Hakkında Tebliği'nde ("Tebliğ") yer alan performans sunuş standartlarına ilişkin düzenlemeleri çerçevesinde incelemiş bulunuyoruz.

İncelememiz yalnızca yukarıda belirtilen döneme ait performans sunuşunu kapsamaktadır. Bunun dışında kalan dönemler için inceleme yapılmamış ve görüş oluşturulmamıştır.

Görüşümüze göre, Fon'un 1 Ocak – 31 Aralık 2024 dönemine ait performans sunuş raporu Fon'un performansını ilgili Tebliğ'in performans sunuş standartlarına ilişkin düzenlemelerine uygun olarak doğru bir biçimde yansıtmaktadır.

*Diğer Husus*

Fon'un 31 Aralık 2024 tarihi itibarıyla kamuya açıklanmak üzere ayrıca hazırlanacak yıllık finansal tabloları üzerindeki bağımsız denetim çalışmalarımız henüz tamamlanmamış olup; söz konusu finansal tablolara ilişkin bağımsız denetim çalışmalarımızın tamamlanmasına müteakiben finansal tablolara ilişkin bağımsız denetçi raporumuz ayrıca tanzim edilecektir.

ANY PARTNERS BAĞIMSIZ DENETİM A.Ş.



**Muharrem KARATAŞ, SMMM**

Sorumlu Denetçi

21 Ocak 2025

İstanbul, Türkiye

## ATLAS PORTFÖY KATILIM HİSSE SENEDİ SERBEST FON (HİSSE SENEDİ YOĞUN FON)'A AİT PERFORMANS SUNUM RAPORU

## A. TANITICI BİLGİLER

## PORTFÖYE BAKIŞ

Halka Arz Tarihi : 25/07/2024

## YATIRIM VE YÖNETİME İLİŞKİN BİLGİLER

31/12/2024 tarihi itibarıyla	
Fon Toplam Değeri	109,079,820
Birim Pay Değeri (TRL)	1.156261
Yatırımcı Sayısı	79
Tedavül Oranı (%)	94.34%
Portföy Dağılımı	
Ortaklık Payları	98.71%
- Gayrimenkul Yatırım Ort.	98.71%
Vaad	1.29%
<b>Toplam</b>	<b>100.00%</b>

Fon'un Yatırım Amacı	Portföy Yöneticileri
Fon'un ana yatırım stratejisi uyarınca Fon toplam değerinin en az %80'i devamlı olarak BIST'te işlem gören ve katılım finans ilke ve esaslarına uyduğu onaylanmış ve BIST Katılım Tüm Endeksinde yer alan ortaklık paylarına ve bu paylardan oluşan endeksleri 111-52.2 sayılı Borsa Yatırım Fonlarına ilişkin Esaslar Tebliği'nin 5'inci maddesinin dördüncü fıkrasının (a) kendi kapsamında takip etmek üzere kurulan borsa yatırım fonları katılma paylarına yatırılır.	Salim KASAP
En Az Alınabilir Pay Adedi : 1 Adet	

Yatırım Stratejisi
Ayrıca, Fon'un hisse senedi yoğun fon olması nedeniyle Fon portföy değerinin en az %80'i devamlı olarak menkul kıymet yatırım ortaklıkları payları hariç olmak üzere BIST'te işlem gören katılım finans ilke ve esaslarına uygunluğu onaylanmış BIST Katılım Tüm Endeksinde yer alan ortaklık paylarına, ihraççı paylarına ve BIST Katılım Tüm Endeksinde yer alan ihraççı paylarından oluşan endeksleri III-52.2 sayılı Borsa Yatırım Fonlarına ilişkin Esaslar Tebliği'nin 5'inci maddesinin dördüncü fıkrasının (a) bendi kapsamında takip etmek üzere kurulan, katılım finans ilke ve esaslarına uygunluğu danışma kurulu tarafından onaylanmış olan borsa yatırım fonu katılma paylarına yatırılır.Unvanında "Katılım" ifadesi yer alması sebebiyle Fon portföyüne yalnızca katılım finans ilke ve esaslarına uygun varlık ve işlemler dahil edilir. Fon portföyüne yapılacak işlemler borsa veya borsa dışında Tebliğ ve Kurul'un ilgili düzenlemelerinde yer alan esaslara uygun olarak yapılır. Katılım finans ilke esaslarına uygunluk, İslam İktisadi Araştırmalar Vakfı Danışma Komitesi'nce (Danışma Komitesi) gözetilir. Danışma Komitesi'nin kimlerden oluştuğu, çalışma ilkeleri ve buna ilişkin diğer bilgiler Atlas Portföy Yönetimi A.Ş. internet sitesinde ve KAP'ta ilan edilmektedir.

Yatırım Riskleri
------------------

Fonun maruz kalabileceği riskler şunlardır: • Piyasa Riski: Piyasa riski ile borçlanmayı temsil eden finansal araçların, ortaklık paylarının ve diğer menkul kıymetlerin, faiz oranları, ortaklık payı fiyatlarındaki dalgalanmalar nedeniyle meydana gelebilecek zarar riski ifade edilmektedir. • Karşı Taraf Riski: Karşı tarafın sözleşmeden kaynaklanan yükümlülüklerini yerine getirmek istememesi ve/veya yerine getirememesi veya takas işlemlerinde ortaya çıkan aksaklıklar sonucunda ödemenin yapılamaması riskini ifade etmektedir. • Likidite Riski: Fon portföyünde bulunan finansal varlıkların istenildiği anda piyasa fiyatından nakde dönüştürülebilmesi halinde ortaya çıkan zarar olasılığıdır. • Kaldıraç Yaratan İşlem Riski: Fon portföyüne türev araç (vadeli işlem ve opsiyon sözleşmeleri), saklı türev araç, swap sözleşmesi, varant, sertifika dahil edilmesi, ileri valörlü tahvil/bono işlemlerinde ve diğer herhangi bir yöntemle kaldıraç yaratan benzeri işlemlerde bulunulması halinde, başlangıç yatırımı ile başlangıç yatırımının üzerinde pozisyon alınması sebebi ile fonun başlangıç yatırımından daha yüksek zarar kaydedebilme olasılığı kaldıraç riskini ifade eder. • Operasyonel Risk: Fonun operasyonel süreçlerindeki aksamalar sonucunda zarar oluşması olasılığını ifade eder. Operasyonel riskin kaynakları arasında kullanılan sistemlerin yetersizliği, başarısız yönetim, personelin hatalı ya da hileli işlemleri gibi kurum içi etkenlerin yanı sıra doğal afetler, rekabet koşulları, politik rejim değişikliği gibi kurum dışı etkenler de olabilir. • Yoğunlaşma Riski: Belli bir varlığa ve/veya vadeye yoğun yatırım yapılması sonucu fonun bu varlığın ve vadenin içerdiği risklere maruz kalmasıdır. • Korelasyon Riski: Farklı finansal varlıkların piyasa koşulları altında belirli bir zaman dilimi içerisinde aynı anda değer kazanması ya da kaybetmesine paralel olarak, en az iki farklı finansal varlığın birbirleri ile olan pozitif veya negatif yönlü ilişkileri nedeniyle doğabilecek zarar ihtimalini ifade eder. • Yasal Risk: Fonun halka arz edildiği dönemden sonra mevzuatta ve düzenleyici otoritelerin düzenlemelerinde meydana gelebilecek değişikliklerden olumsuz etkilenmesi riskidir. • Etik Risk: Dolandırıcılık, suistimal, zimmete para geçirme, hırsızlık gibi nedenler ile Fon'u zarara uğratabilecek kasıtlı eylemler ya da Kurucunun itibarını olumsuz etkileyecek suçların (örneğin, kara para aklanması) işlenmesi riskidir. • Baz Riski: Vadeli işlem kontratlarının cari değeri ile konu olan ilgili finansal enstrüman spot fiyatının aldığı değer arasındaki fiyat farklılığı değişimini ifade etmektedir. Sözleşmede belirlenen vade sonunda vadeli fiyat ile spot fiyat birbirine eşit olmaktadır. Ancak fon portföyü içerisinde yer alan ilgili vadeli finansal enstrümanlarda işlem yapılan tarih ile vade sonu arasında geçen zaman içerisinde vadeli fiyat ile spot fiyat teorik fiyatlamadan farklı olabilmektedir. Dolayısıyla burada Baz Değer'in sözleşme vadesi boyunca göstereceği değişim riskini ifade etmektedir. • Teminat Riski: Teminat Riski, türev araçlar üzerinden alınan bir pozisyonun güvencesi olarak alınan teminatın, teminatı zorunlu haller sebebiyle likidite etmesi halinde piyasaya göre değerlendirme değerinin beklenen türev pozisyon değerini karşılayamaması veya doğrudan, teminatın niteliği ile ilgili olumsuzlukların bulunması olasılığının ortaya çıkması durumudur. • Opsiyon Duyarlılık: Opsiyon Duyarlılık Riskleri, Opsiyon portföylerinde risk duyarlılıkları arasında, işleme konu olan spot finansal ürün fiyat değişiminde çok farklı miktarda yaşanacak risk duyarlılık değişimlerini ifade etmektedir. Delta; opsiyonun yazıldığı ilgili finansal varlığın fiyatındaki bir birim değişiminin opsiyon primine oluşturduğu değişimi göstermektedir. Gamma; opsiyonun ilgili olduğu varlığın fiyatındaki değişimin opsiyonun deltasında meydana getirdiği değişimi ölçmektedir. Vega; opsiyonun dayanak varlığının fiyat dalgalanmasındaki birim değişimin opsiyon priminde oluşturduğu değişimdir. Theta; risk ölçümlerinde büyük önem taşıyan zaman faktörünü ifade eden gösterge olup, opsiyon fiyatının vadeye göre değişiminin ölçüsüdür. Rho ise faiz oranlarındaki yüzdesel değişimin opsiyonun fiyatında oluşturduğu değişimin ölçüsüdür. • Emtia Riski : Fon portföyünde bulunan altın ve diğer kıymetli maden fiyatlarında meydana gelebilecek değişiklikler nedeniyle portföyün değer kaybetme olasılığını ifade etmektedir.

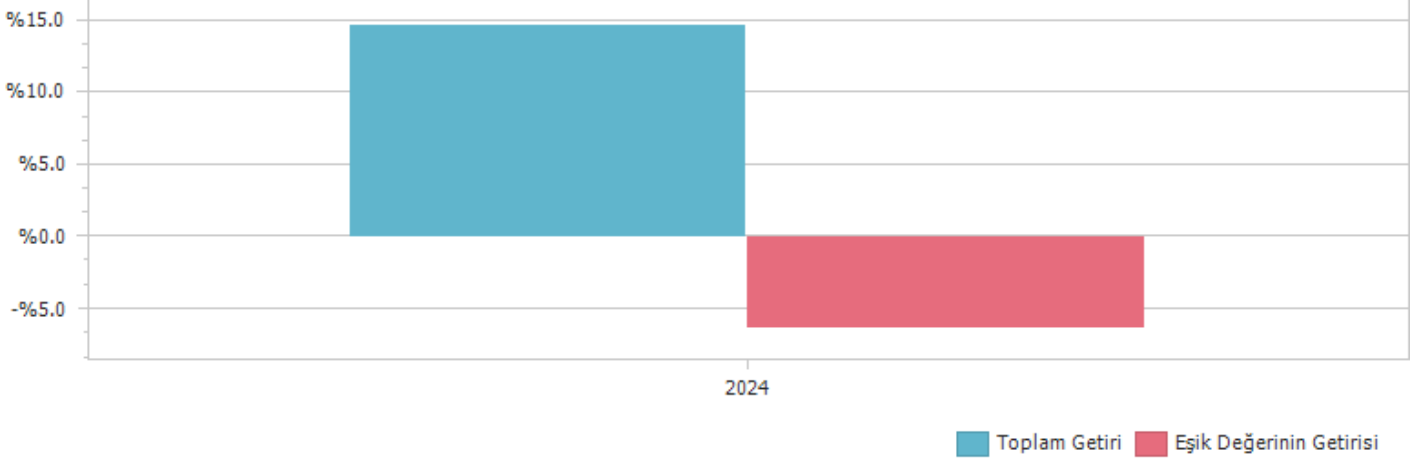
## B. PERFORMANS BİLGİSİ

PERFORMANS BİLGİSİ							
YILLAR	Toplam Getiri (%)	Eşik Değer Getirisi (%)	Enflasyon Oranı (%) (TÜFE) (*)	Portföyün Zaman İçinde Standart Sapması (%) (**)	Eşik Değerin Standart Sapması (%) (**)	Bilgi Rasyosu	Sunuma Dahil Dönem Sonu Portföyün Toplam Değeri / Net Aktif Değeri
2024	14.667%	-6.357%	12.823%	2.639%	1.382%	0.088	109,079,819.58

(\*) Enflasyon oranı TÜİK tarafından açıklanan 12 aylık TÜFE'nin dönemsel oranıdır.

(\*\*) Portföyün ve eşik değerinin standart sapması dönemdeki günlük getiriler üzerinden hesaplanmıştır.

### PERFORMANS GRAFİĞİ



**GEÇMİŞ GETİRİLER GELECEK DÖNEM PERFORMANSI İÇİN BİR GÖSTERGE SAYILMAZ.**

### C. DİPNOTLAR

1) Fon, Atlas Portföy Yönetimi A.Ş. tarafından yönetilmektedir. Atlas Portföy Yönetimi A.Ş. 01 Nisan 2013 tarihinde İstanbul'da kurulup tescil edilmiş bir sermaye şirkettir. Şirketin amacı, Sermaye Piyasası Kanunu ile ilgili mevzuat hükümleri çerçevesinde sermaye piyasası araçlarından oluşan portföyleri müşterilerle portföy yönetim sözleşmesi yapmak suretiyle vekil sıfatı ile yönetmek ve sermaye piyasası faaliyetlerinde bulunmaktadır. 31.12.2024 tarihi itibarıyla bir (1) adet Emeklilik Yatırım Fonu, altı (6) adet Gayrimenkul Yatırım Fonu, iki (2) adet Girişim Sermayesi Yatırım Fonu ve yirmibir (21) adet Yatırım Fonu yönetmektedir. Atlas Portföy toplam yönetilen varlık büyüklüğü 17,145,271,449.92 TL.dir.

2) Fon Portföyü'nün yatırım amacı, yatırımcı riskleri ve stratejisi "Tanıtıcı Bilgiler" bölümünde belirtilmiştir.

3) Fon 25/07/2024 - 31/12/2024 döneminde net %14.67 oranında getiri sağlarken, eşik değerinin getirisi aynı dönemde %-6.36 olmuştur. Sonuç olarak Fon'un nispi getirisi %21.02 olarak gerçekleşmiştir.

Toplam Getiri : Fonun ilgili dönemdeki birim pay değerindeki yüzdesel getiriyi ifade etmektedir.

Eşik Değerinin Getirisi : Fonun eşik değerinin ilgili dönem içerisinde belirtilen varlık dağılımları ile ağırlıklandırarak hesaplanmış olan yüzdesel getirisini ifade etmektedir.

Nispi Getiri : Performans sonu dönemi itibarıyla hesaplanan portföy getiri oranı ile karşılaştırma ölçütünün getiri oranı arasındaki farkı ifade etmektedir.

4) Riske göre düzeltilmiş getirinin hesaplanmasında Bilgi Rasyosu (Information Ratio) kullanılmıştır. Bilgi rasyosu, fonun günlük getiri oranı ile karşılaştırma ölçütü/eşik değer günlük getiri farklarının performans dönemi boyunca ortalamasının, fonun günlük getiri oranı ile karşılaştırma ölçütü/eşik değer günlük getiri farklarının performans dönemi boyunca standart sapmasına oranı olarak hesaplanmaktadır. Pozitif ve istikrarlı bilgi rasyosu hedeflenir. 25 Temmuz - 31 Aralık 2024 dönemi için hesaplanan bilgi rasyosu 0.088 olarak gerçekleşmiştir (1 Ocak - 29 Aralık 2023: -).

5) Yönetim ücretleri, vergi, saklama ücretleri ve diğer faaliyet giderlerinin günlük brüt portföy değerine oranının ağırlıklı ortalaması aşağıdaki gibidir.

25/07/2024 - 31/12/2024 döneminde :	Portföy Değerine Oranı (%)	TL Tutar
Fon Yönetim Ücreti	0.004872%	129,632.29
Denetim Ücreti Giderleri	0.000847%	22,549.10
Saklama Ücreti Giderleri	0.000209%	5,559.27
Aracılık Komisyonu Giderleri	0.001153%	30,668.63
Kurul Kayıt Ücreti	0.000207%	5,498.57
Diğer Faaliyet Giderleri	0.002801%	74,512.19
Toplam Faaliyet Giderleri	268,420.05	
Ortalama Fon Toplam Değeri	14,647,108.49	
Toplam Faaliyet Giderleri / Ortalama Fon Portföy Değeri	1.832580%	

6) Sermaye Piyasası Kurulu'nun i-SPK.52.4 (20.06.2014 tarih ve 19/614 s.k.) sayılı ilke kararına (Yatırım Fonlarına İlişkin Rehber-EK/2) göre hazırlanan brüt fon getiri hesaplaması.

25 Temmuz - 31 Aralık 2024 Döneminde brüt fon getirisi

25/07/2024- 31/12/2024 döneminde :	Oran
Net Basit Getiri	14.67%
Gerçekleşen Fon Toplam Giderleri Oranı*	1.83%
Azami Toplam Gider Oranı	-
Kurucu Tarafından Karşılana Giderlerin Oranı**	-
Net Gider Oranı	1.83%
Brüt Getiri	16.50%

(\* ) Kurucu tarafından karşılanarlarda dahil tüm fon giderlerinin ortalama net varlık değerine oranı.

(\*\*) Azami Fon Toplam Gider Oranın aşılması nedeniyle kurucu tarafından dönem sonunu takip eden 5 iş günü içinde fona iade edilen giderlerin ortalama fon net varlık değerine oranını ifade etmektedir.

7) Performans sunum döneminde Fon'a ilişkin yatırım stratejisi değişikliği yapılmamıştır.

Kıstas Dönemi	Kıstas Bilgisi
25/07/2024-01/01/2025	%100 BIST KATILIM TUM GETİRİ ENDEKSİ (24/07/2024)

8) **Kurumlar Vergisi Düzenlemesi Açısından:** 5520 sayılı Kurumlar Vergisi Kanununun 5'inci maddesinin 1 numaralı bendinin (d) alt bendi uyarınca, menkul kıymet yatırım fonlarının portföy işletmeciliğinden doğan kazançları kurumlar vergisinden istisnadır.

**Gelir Vergisi Düzenlemesi Açısından:** Fonların portföy işletmeciliği kazançları. Gelir Vergisi Kanununun geçici 67. maddesinin (8) numaralı bendi uyarınca. %0 oranında gelir vergisi tevfiğine tabidir.

#### D. İLAVE BİLGİLER VE AÇIKLAMALAR

1) Tüm dönemler için portföy ve eşik değerinin birikimli getiri oranı

Dönemler	Portföy Net Getiri	Eşik Değeri	Nispi Getiri
25/07/2024 - 31/12/2024	14.67%	-6.36%	21.02%

2) Döviz Kurlarındaki Dönemsel Ortalama Getiri ve Sapma

Dönemler	USD		EUR		GBP		JPY	
	Ortalama	Standart Sapma	Ortalama	Standart Sapma	Ortalama	Standart Sapma	Ortalama	Standart Sapma
25/07/2024 - 31/12/2024	0.06%	0.14%	0.03%	0.40%	0.04%	0.40%	0.06%	0.90%

3) Portföy ve Karşılaştırma Ölçütü / Eşik Değeri için Risk Ölçümleri

Dönemler	Takip Hatası	Beta
25/07/2024 - 31/12/2024	0.3749	0.8753

4) Getiri Oranını Etkileyen Piyasa Koşulları

25/07/2024 - 31/12/2024 Dönem Getirisi	Getiri
BIST 100 ENDEKSİ	-8.93%
BIST 30 ENDEKSİ	-8.01%
BIST-KYD REPO BRÜT ENDEKSİ	24.30%
BIST-KYD DİBS 91 GÜN ENDEKSİ	19.68%
BIST-KYD DİBS 182 GÜN ENDEKSİ	15.73%
BIST-KYD DİBS 365 GÜN ENDEKSİ	16.96%
BIST-KYD DİBS 547 GÜN ENDEKSİ	13.65%
BIST-KYD DİBS TÜM ENDEKSİ	9.52%
BIST-KYD DİBS UZUN ENDEKSİ	7.10%
BIST-KYD ÖSBA SABİT ENDEKSİ	20.96%
BIST-KYD ÖSBA DEĞİŞKEN ENDEKSİ	25.35%
BIST-KYD Kamu Kira Sertifikaları Endeksi	10.90%
BIST-KYD Özel Sektör Kira Sertifikaları Endeksi	19.53%
BIST-KYD 1 Aylık Gösterge Mevduat Endeksi (TL)	21.01%
BIST-KYD 1 Aylık Gösterge Kar Payı TL Endeksi	16.48%
BIST Katılım 50 GETİRİ ENDEKSİ	-8.66%
BIST-KYD ALTIN FİYAT AĞIRLIKLILIKLI ORTALAMA	17.99%
BIST-KYD Eurobond USD (TL)	9.67%
BIST-KYD Eurobond EUR (TL)	6.88%
Dolar Kuru	6.96%
Euro Kuru	2.68%