

# Yatırımcı Bilgi Formu

Bu form, bu Fon ile ilgili temel bilgileri ve Fon'a yatırım yapmaktan kaynaklanan riskleri içerecek şekilde sermaye piyasası mevzuatı uyarınca hazırlanmıştır. Bu form, bir satış ya da pazarlama dokümanı değildir. Fon hakkındaki temel bilgileri edinmek ve fona ilişkin temel riskleri anlayabilmek için Fon'a yatırım yapmaya karar vermeden önce bu formu okumanız tavsiye edilir.

## Atlas Portföy Sanayi Sektörü Hisse Senedi Serbest Fon (Hisse Senedi Yoğun Fon)

ISIN KODU: TRYATLP00325

İhraç tarihi:14/05/2025

### Fon Hakkında

Bu fon, Serbest Şemsiye Fonu'na bağlıdır ve bu formda belirlenen risk profilindeki yatırımcılara yöneliktir. Fon portföyü Atlas Portföy Yönetimi A.Ş. tarafından yönetilmektedir. Atlas Portföy yönetimi A.Ş. Aynus Holding A.Ş.'nin iştirakidir.

### Yatırım Amacı ve Politikası

Fonun Yatırım Stratejisi;

Fon'un ana yatırım stratejisi uyarınca Fon toplam değerinin en az %80'i devamlı olarak BIST'te işlem gören sanayi sektöründe faaliyet gösteren şirketlerin ortaklık paylarına ve bu ortaklık paylarına takip eden endekslere 27/11/2023 tarihli ve 28834 sayılı Resmi Gazete'de yayımlanan Borsa Yatırım Fonların İlişkin Esaslar Tebliği (III-52.2)'nin 5 nci maddesinin dördüncü fıkrasının (a) bendi kapsamında takip etmek üzere kurulan borsa yatırım fonları katılma paylarına yatırım yapacaktır.

Tebliğ'in 24üncü maddesinin beşinci fıkrası hükümleri saklı kalmak kaydıyla, Fon'un, hisse senedi yoğun fon olarak sınıflandırılabilmesi için günlük olarak gerekli olan şartları sağlamaması halinde, sağlanmayan günlere ilişkin, fonun, yatırımcıların ve/veya yatırım fonu katılma payı alım satımını yapan kuruluşların tabi olacağı tüm yükümlülüklerin yerine getirilmesinden de kurucu ve portföy saklayıcısı müteselsilen sorumludur. Fonun Eşik Değeri; **%85 BIST Sınai Getiri Endeksi + % 15 BIST KYD Repo (Brüt) Endeksi** olarak belirlenmiştir.

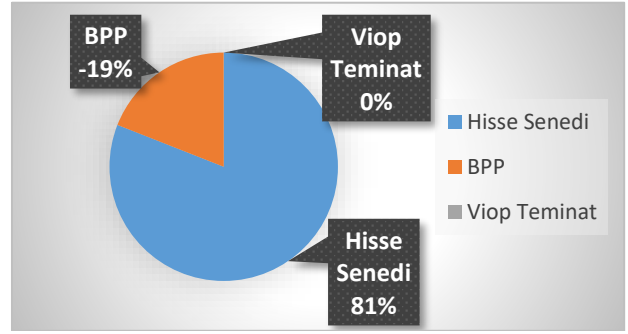
Ayrıca, fon portföyüne dahil edilen yabancı para ve sermaye piyasası araçları fon toplam değerinin %20'si ve fazlası olamaz. Fon, döviz cinsi veya döviz dayalı sermaye piyasası araçlarına yapılacak yatırımlar sebebiyle kur riski içerebilir. Fonun, katılma payları sadece nitelikli yatırımcılara satılacak serbest fon niteliğinde olmasından dolayı fonun yatırım stratejisinde yer alan sınırlamalar haricinde herhangi bir sınırlama ve yönetim kısıtlaması bulunmamaktadır.

- Portföye riskten korunma ve/veya yatırım amacıyla fonun yatırım stratejisine uygun olacak şekilde kaldıraç yaratan işlemlerden; döviz, faiz, ortaklık payı, ortaklık payı endeksleri ve diğer sermaye piyasası araçlarına dayalı türev araç (vadeli işlem ve opsiyon sözleşmeleri), saklı türev araç, swap sözleşmesi,

forward sözleşmesi, varant, sertifika, yapılandırılmış borçlanma/yatırım araçları, ileri valörlü tahvil/bono, sukuk ve altın işlemleri dahil edilir.

### Portföy Dağılımı

Portföy dağılım raporu 27/03/2026 tarihlidir.



### Alım Satım ve Vergileme Esasları

- Fon katılma payları her iş günü sonu itibariyle Finansal Raporlama Tebliği'nde belirlenen ilkeler çerçevesinde hesaplanan fiyat üzerinden alım satılır. Fon katılma payı alım satımının yapılacağı para birimi TL'dir.
- Yatırımcıların BIST Pay Piyasası'nın açık olduğu tam iş günlerinde saat 13:30'a (yarım iş günlerinde 10:30) kadar verdikleri katılma payı alım talimatları, talimatın verilmesini takip eden ilk hesaplamada bulunacak pay fiyatı üzerinden yerine getirilir. BIST Pay Piyasası'nın açık olduğu tam iş günlerinde saat 13:30(yarım iş günlerinde 10:30)'dan sonra iletilen talimatlar ise, ilk pay fiyatı hesaplamasından sonra verilmiş olarak kabul edilir ve izleyen hesaplamada bulunan pay fiyatı üzerinden yerine getirilir. BIST Pay Piyasası'nın kapalı olduğu günlerde iletilen talimatlar, izleyen ilk iş günü yapılacak ilk hesaplamada bulunacak pay fiyatı üzerinden gerçekleştirilir. - Katılma payı satım bedelleri; iade talimatının, BIST Pay Piyasası'nın açık olduğu tam iş günlerinde saat 13:30(yarım iş günlerinde 10:30)'a kadar verilmesi halinde, talimatın verilmesini takip eden ikinci işlem gününde, iade talimatının BIST Pay Piyasası'nın açık olduğu tam iş günlerinde saat 13:30(yarım iş günlerinde 10:30)'dan sonra verilmesi halinde ise, talimatın verilmesini takip eden üçüncü işlem gününde yatırımcılara ödenir.
- Fon'un ve katılma payı satın alanların vergilendirilmesine ilişkin esaslara "Önemli Bilgiler" bölümünde açıklanmıştır.

- Katılma paylarının alım ve satımı kurucunun yanı sıra Alnus Yatırım Menkul Değerler ve A.Ş. ile TEFAS'a üye olan fon dağıtım kuruluşları aracılığıyla da yapılır. Üye kuruluşlara aşağıda yer alan linkten ulaşılması mümkündür.

<https://www.takasbank.com.tr/tr/kaynaklar/tefas-uyesi-kurumlar>

### Risk ve Getiri Profili

Düşük Risk  
Potansiyel Düşük Getiri

Yüksek risk  
Potansiyel Yüksek Getiri

1	2	3	4	5	6	7
---	---	---	---	---	---	---

- Fon'un risk değeri gelecekteki risk profiline ilişkin güvenilir bir gösterge olmayabilir.
- Risk değeri zaman içinde değişebilir.
- En düşük risk değeri dahi, bu Fon'a yapılan yatırımın hiçbir risk taşımadığı anlamına gelmez.
- Fon'un belirtilen risk değerine sahip olma gerekçeleri: Fon'un yatırım yaptığı enstrümanların (%80'ı devamlı olarak sanayi sektörü hisse senetlerine) fiyat dalgalanmaları olduğundan "7" risk değerine sahiptir.
- Fonun maruz kalacağı temel risklere ilişkin açıklamalar aşağıda yer almaktadır.

### Fon'un Maruz Kalacağı Temel Riskler

Fon'un maruz kalacağı temel riskler; Piyasa Riski, Kur Riski, Kredi Riski, Ortaklık Payı Fiyat Riski, Kıymetli Madenler Riski, Karşı Taraf Riski, Likidite Riski, Kaldıraç Yaratan İşlem Riski, Operasyonel Risk, Yoğunlaşma Riski, Korelasyon Riski, Yasal Risk, İhraççı Riski, Teminat Riski, Etik Risk, Baz Riski, İşlemin Sonuçlandırılmama Riski

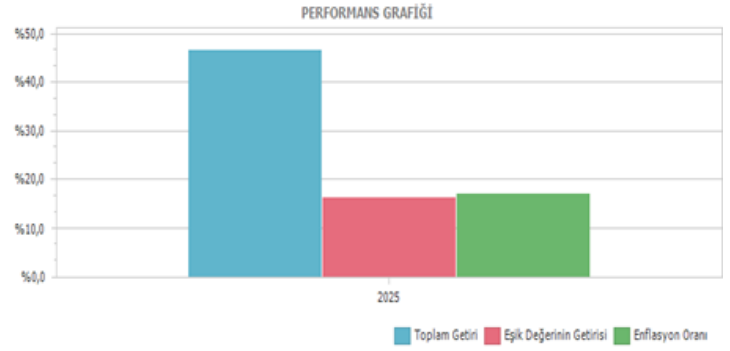
### Ücret, Gider ve Komisyon Bilgileri

Aşağıdaki tabloda yer alan ücret, gider ve komisyonlar Fon'un getirisini doğrudan etkiler. Tablonun (A) bölümünde yer alan tutarlar hesap dönemi boyunca Fon'dan tahsil edilmektedir.

A) Fon'dan karşılanan giderler	%
Yıllık <b>azami</b> fon toplam gider oranı	
Yönetim ücreti (yıllık) - Kurucu %65 - Fon Dağıtım Kuruluşu %35 (Dağıtıcı kuruluşa ödenen tutar, dağıtıcı kuruluş aracılığıyla satılan Fon tutarı dikkate alınarak hesaplanır.)	<b>2,75</b>
Saklama ücreti	<b>0,10</b>
Diğer giderler (Tahmini)	<b>0,60</b>

### Fon'un Geçmiş Performansı

- Fon'un geçmiş performansı, gelecek dönem performansı için bir gösterge olamaz.
- Fon performansının hesaplamasında birim pay değeri esas alınmıştır.
- Fon paylarının satışına 14/05/2025 tarihinde başlanmıştır.



### Önemli Bilgiler

Fon, Atlas Portföy Yönetimi A.Ş.'nin kurucusu olduğu Atlas Portföy Yönetimi A.Ş. Serbest Şemsiye Fon'a bağlıdır. Portföy saklayıcısı İstanbul Takas ve Saklama Bankası A.Ş.'dir.

Fon hakkında daha fazla bilgiye, izahnameye, içtüzüğe, performans sunum raporuna, yıllık rapor ile finansal tablolara <http://www.kap.org.tr> ve [www.atlasportfoy.com](http://www.atlasportfoy.com) adreslerinden ve TEFAS'tan ulaşılabilir.

Fon izahnamesi [www.kap.org.tr](http://www.kap.org.tr)'de yayımlanmıştır. Bu husus 26/09./2024 tarihinde ticaret siciline tescil ettirilmiştir.

Fon katılma payı fiyatı TEFAS'ta ilan edilir.

Fon, T.C. vergi düzenlemelerine tâbidir. Fonun tabi olduğu vergi düzenlemeleri ile ilgili bakanlar kurulu kararına <https://www.remigazete.gov.tr/eskiler/2006/0720060723-7.htm> adresinden ulaşılabilir.

Atlas Portföy Yönetimi A.Ş.'nin, bu formla ilgili sorumluluğu, formdaki yanıltıcı, yanlış ve izahname ile tutarlı olmayan bilgiler ile sınırlıdır.

Şemsiye Fon'a bağlı her bir fonun tüm varlık ve yükümlülükleri birbirinden ayrıdır.

Fon ve Atlas Portföy Yönetimi A.Ş., Türkiye'de yetkilendirilmiş olup Sermaye Piyasası Kurulu'nun gözetimine ve denetimine tâbidir. Bu form, 27/03/2026 tarihi itibarıyla günceldir.