

Yatırımcı Bilgi Formu

Bu form, bu Fon ile ilgili temel bilgileri ve Fon'a yatırım yapmaktan kaynaklanan riskleri içerecek şekilde sermaye piyasası mevzuatı uyarınca hazırlanmıştır. Bu form, bir satış ya da pazarlama dokümanı değildir. Fon hakkındaki temel bilgileri edinmek ve fona ilişkin temel riskleri anlayabilmek için Fon'a yatırım yapmaya karar vermeden önce bu formu okumanız tavsiye edilir.

Atlas Portföy Altın Katılım Fonu

ISIN KODU: TRYATLP00226

İhraç tarihi:27/02/2024

Fon Hakkında

Bu fon, Kıymetli Madenler Şemsiye Fonu'na bağlıdır ve bu formda belirlenen risk profilindeki yatırımcılara yöneliktir. Fon portföyü Atlas Portföy Yönetimi A.Ş. tarafından yönetilmektedir. Atlas Portföy yönetimi A.Ş. Aynus Holding A.Ş.'nin iştirakidir.

Yatırım Amacı ve Politikası

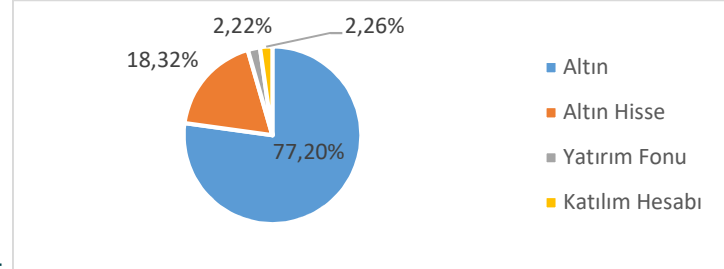
- Fon toplam değerinin en az %80'i devamlı olarak borsada işlem gören, altın ve altına dayalı katılım finans ilke ve esasları ile uyumlu para ve sermaye piyasası araçlarına yatırılır. Fon portföyüne altın ve altına dayalı para ve sermaye piyasası araçlarının yanı sıra ortaklık payları, katılma hesapları, kamu ve/veya özel sektör kira sertifikaları ve Kurulca uygun görülen diğer faize dayalı olmayan para ve sermaye piyasası araçları alınabilir. Fon portföyüne yapılacak işlemler borsada veya borsa dışında Tebliğ ve Kurul'un ilgili düzenlemelerinde yer alan esaslara uygun olarak yapılır. Fon portföyüne yapılacak kira sertifikası işlemlerinde aynı gün valörlü ve/veya ileri valörlü işlemler dahil edilebilir.
- Fon, portföy yatırımlarında ve yaptığı tüm işlemlerde uluslararası katılım finans ilkelerine uyumluluğu gözetir. Fonun uluslararası katılım finans ilkelerine uyumluluğu İslam İktisadi Araştırmaları Vakfı Danışma Komitesi'nden hizmet alınarak sağlanır. Danışma Komitesi'ne ilişkin bilgi, çalışma ilkeleri ve buna ilişkin diğer bilgiler izahnamenin ekinde yer almakta olup Kurucu'nun internet sitesinde ve Fon'un KAP sayfasında ilan edilmektedir.
- Fon toplam değerinin en fazla %25'i 12 aydan uzun vadeli olmamak şartıyla, bankalar nezdinde açılan kıymetli madenlere dayalı vadeli/vadesiz katılma hesaplarında değerlendirilebilir. Nakde dayalı vadeli katılma hesaplarında değerlendirilen tutar %25 hesaplamasında dahil edilir. Tek bir bankada değerlendirilebilecek kıymetli madenlere dayalı vadeli katılma hesabının tutarı fon toplam değerinin %10'unu aşamaz.
- Fon portföyünde yer alan varlıkların rayiç değerlerinin en çok %10'una kadar işlemin karşı tarafının tek taraflı bağlayıcı vaadi ile belli bir süre sonunda önceden tespit edilmiş şartlarla geri alma taahhüdünde bulunulması şartıyla borsa dışında satılabilir.
- Fonun karşılaştırma ölçütü, %80 BIST-KYD Altın Fiyat Ağırlıklı Ortalama Endeksi + %20 BIST-KYD 1 Aylık Kar Payı TL Endeksi'dir.
- Portföye yatırım amaçlı olmayıp riskten korunma

amacıyla fonun türüne ve yatırım stratejisine uygun olacak şekilde ve Kurulca belirlenecek esaslar çerçevesinde ve Danışma Komitesi'nin onay verdiği tezgahüstü piyasalar (OTC)'da taraflardan en az birinin cayma hakkı bulunan (vaad sözleşmeleri) ile altın ve dövize dayalı swap ve forward gibi vadeli işlemler dâhil edilebilir. Kaldıraç yaratan işlemlerin pozisyonlarının hesaplanmasında, Rehber'in "Fon Türlerine İlişkin Kontrol" başlığında yer alan sınırlamalara uyulur.

- Yabancı para ve sermaye piyasası araçları katılım finans ilke ve esaslarına uygunluk şartlarını sağlamış olmaları kaydıyla ve Yatırım Fonlarına İlişkin Rehber'in 4.1.5. maddesinde yer alan esaslar dahilinde fon portföyüne dahil edilebilir.

Portföy Dağılımı

- 29/01/2025 Tarihli portföy dağılımı



Alım Satım ve Vergileme Esasları

- Fon katılma payları günlük olarak alınıp satılır.
- Fon katılma payı alım satımının yapılacağı para birimi TL'dir.
- Yatırımcıların BIST Kıymetli Madenler ve Kıymetli Taşlar Piyasası'nın açık olduğu günlerde saat 13.30'a kadar verdikleri katılma payı alım/satım talimatları talimatın verilmesini takip eden ilk hesaplamada bulunacak pay fiyatı üzerinden yerine getirilir. 13.30'dan sonra iletilen talimatlar ise, ilk pay fiyatı hesaplamasından sonra verilmiş olarak kabul edilir ve izleyen hesaplamada bulunan pay fiyatı üzerinden yerine getirilir. BIST Kıymetli Madenler ve Kıymetli Taşlar Piyasası'nın kapalı olduğu günlerde iletilen talimatlar, izleyen iş günü yapılacak ilk hesaplamada bulunacak pay fiyatı üzerinden gerçekleştirilir.
- Gerçek kişilerin fon katılma payı alım satım kazancı %10; tüzel kişilerin fon katılma payı alım satım kazancı %0 oranında stopaja tabidir. Bu konudaki istisnalar ve diğer detaylar için ise formun "Önemli Bilgiler" bölümü incelenmelidir.
- Katılma paylarının alım ve satımı kurucunun yanı sıra TEFAS'a üye olan fon dağıtım kuruluşları

aracılığıyla da yapılır. Üye kuruluşlara aşağıda yer alan linkten ulaşılması mümkündür.

<https://www.takasbank.com.tr/tr/kaynaklar/tefas-uyesi-kurumlar>

Risk ve Getiri Profili

Düşük Risk
Potansiyel Düşük Getiri

Yüksek risk
Potansiyel Yüksek Getiri

1	2	3	4	5	6	7
---	---	---	---	---	---	---

- Fon katılma paylarının yeni ihraç edilmesi nedeniyle risk değeri karşılaştırma ölçütünün volatilitesine dikkate alınarak hesaplanmıştır.
- Fon'un gelecekteki risk profiline ilişkin güvenilir bir gösterge olmayabilir.
- Risk değeri zaman içinde değişebilir.
- En düşük risk değeri dahi, bu Fon'a yapılan yatırımın hiçbir risk taşımadığı anlamına gelmez.
- Fon'un belirtilen risk değerine sahip olma gerekçeleri: Fon'un yatırım yaptığı enstrümanların (%80'ı devamlı olarak borsada işlem gören altın ve altına dayalı para ve sermaye piyasası araçları) fiyat dalgalanmaları olduğundan "6" risk değerine sahiptir.
- Fonun maruz kalacağı temel risklere ilişkin açıklamalar aşağıda yer almaktadır.

Fon'un Maruz Kalacağı Temel Riskler

Fon'un maruz kalacağı temel riskler; Piyasa Riski, Kur Riski, Kar Payı Oranı Riski, Ortaklık Payı Fiyat Riski, Kıymetli Madenler Riski, Karşı Taraf Riski, Likidite Riski, Kaldıraç Yaratan İşlem Riski, Operasyonel Risk, Yoğunlaşma Riski, Korelasyon Riski, Yasal Risk, İhraççı Riski, Teminat Riski, Etik Risk, Baz Riski, İşlemin Sonuçlandırılmama Riski ve Katılım Finans İlke ve Esaslarına Uyumsuzluk Riski'dir.

Ücret, Gider ve Komisyon Bilgileri

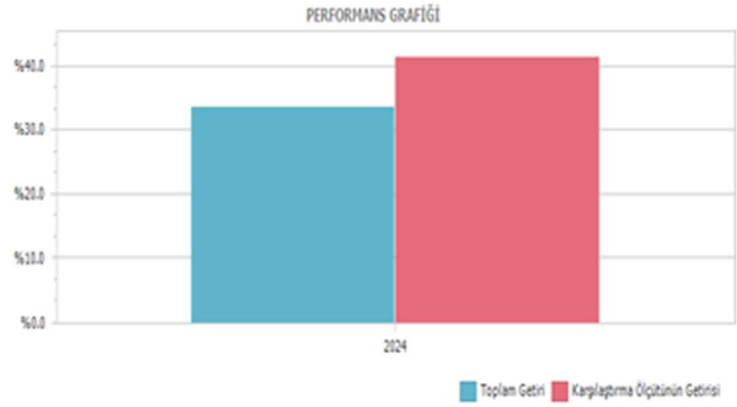
Aşağıdaki tabloda yer alan ücret, gider ve komisyonlar Fon'un getirisini doğrudan etkiler. Tablonun (A) bölümünde yer alan tutarlar Fon'un toplam gider sınırı kapsamında bir hesap dönemi boyunca Fon'dan tahsil

edilmektedir.

A) Fon'dan karşılanan giderler	%
Yıllık azami fon toplam gider oranı	2,19
Yönetim ücreti (yıllık) - Kurucu %40 - Fon Dağıtım Kuruluşu %60 (Dağıtıcı kuruluşa ödenen tutar, dağıtıcı kuruluş aracılığıyla satılan Fon tutarı dikkate alınarak hesaplanır.)	1,50
Saklama ücreti	0,09
Diğer giderler (Tahmini)	0,50

Fon'un Geçmiş Performansı

- Fon'un geçmiş performansı, gelecek dönem performansı için bir gösterge olamaz.
- Fon performansının hesaplamasında birim pay değeri esas alınmıştır.
- Fon paylarının satışına 27/02/2024 tarihinde başlanmıştır.



Önemli Bilgiler

Fon, Atlas Portföy Yönetimi A.Ş.'nin kurucusu olduğu Atlas Portföy Yönetimi A.Ş. Kıymetli Madenler Şemsiye Fonu'na bağlıdır.

Portföy saklayıcısı İstanbul Takas ve Saklama Bankası A.Ş.'dir.

Fon hakkında daha fazla bilgiye, izahnameye, içtüzüğe, performans sunum raporuna, yıllık rapor ile finansal tablolara <http://www.kap.org.tr/> ve www.atlasportfoy.com adreslerinden ve TEFAS'tan ulaşılabilir.

Fon izahnamesi www.kap.org.tr/ de yayımlanmıştır. Bu husus 02/01/2024 tarihinde ticaret siciline tescil ettirilmiştir.

Fon katılma payı fiyatı TEFAS'ta ilan edilir.

Fon, T.C. vergi düzenlemelerine tâbidir. Fonun tabi olduğu vergi düzenlemeleri ile ilgili bakanlar kurulu kararına <https://www.remigazete.gov.tr/eskiler/2006/0720060723-7.htm> adresinden ulaşılabilir.

Atlas Portföy Yönetimi A.Ş.'nin, bu formla ilgili sorumluluğu, formdaki yanıltıcı, yanlış ve izahname ile tutarlı olmayan bilgiler ile sınırlıdır.

Şemsiye Fon'a bağlı her bir fonun tüm varlık ve yükümlülükleri birbirinden ayrıdır.

Fon ve Atlas Portföy Yönetimi A.Ş., Türkiye'de yetkilendirilmiş olup Sermaye Piyasası Kurulu'nun gözetimine ve denetimine tâbidir. Bu form, 07/08/2024 tarihi itibarıyla günceldir.