



A-1 YEMİNLİ MALİ MÜŞAVİRLİK ve BAĞIMSIZ DENETİM A.Ş.

Sayı:2021/4

11.01.2021

ATLAS PORTFÖY İKİNCİ SERBEST FON
YATIRIM PERFORMANSI KONUSUNDA
KAMUYA AÇIKLANAN BİLGİLERE İLİŞKİN RAPOR

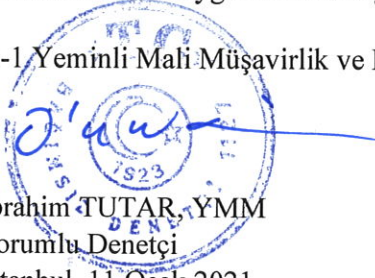
Atlas Portföy İkinci Serbest Fon'un 1 Ocak — 31 Aralık 2020 dönemine ait ekteki performans sunuş raporunu Sermaye Piyasası Kurulu'nun VII— 128.5 sayılı Bireysel Portföylerin ve Kolektif Yatırım Kuruluşlarının Performans Sunumuna, Performansa Dayalı Ücretlendirilmesine ve Kolektif Yatırım Kuruluşlarını Notlandırma ve Sıralama Faaliyetlerine İlişkin Esaslar Hakkında Tebliğ'inde ("Tebliğ") yer alan performans sunuş standartlarına ilişkin düzenlemeleri çerçevesinde incelemiş bulunuyoruz.

İncelememiz sadece yukarıda belirtilen döneme ait performans sunuşunu kapsamaktadır. Bunun dışında kalan dönemler için inceleme yapılmamış ve görüş oluşturulmamıştır.

Görüşümüze göre Fon'un 1 Ocak — 31 Aralık 2020 dönemine ait performans sunuş raporu Atlas Portföy İkinci Serbest Fon'nun performansını ilgili Tebliğ'in performans sunuş standartlarına ilişkin düzenlemelerine uygun olarak doğru bir biçimde yansıtmaktadır.

A-1 Yeminli Mali Müşavirlik ve Bağımsız Denetim A.Ş.

İbrahim TUTAR, YMM
Sorumlu Denetçi
İstanbul, 11 Ocak 2021



ATLAS PORTFÖY İKİNCİ SERBEST FON

ATLAS PORTFÖY İKİNCİ SERBEST FON AİT PERFORMANS SUNUM RAPORU

A.TANITICI BİLGİLER

PORTFÖYE BAKIŞ
Halka arz tarihi:08/10/2020

YATIRIM VE YÖNETİME İLİŞKİN BİLGİLER

31/12/2020 Tarihi itibarıyla		Fonun Yatırım Amacı	Portföy Yöneticileri
Fon Toplam Değeri(TL)	7,655,215.27	Fon,uzun vadede yatırımcılara hertürlü piyasa koşulunda minimum kayıplara karşılık maksimum karhedefiyle pozitif getiri sağlamayı amaçlamaktadır. Fon yatırımcılara mutlak getiriye sağlamayı hedeflemekte birlikte bunun garantisini veremez.Piyasalarda yaşanan dalgalanmalar sebebiyle fon katılma paylarının değeri düşebilir.Fon'un portföyündeki varlıkların değeri olumlu ve/veya olumsuz yönde değişim gösterebilir.	Zuhal Topaloğlu
Birim Pay Değeri	1.446265	En Az Alınabilir Pay Adedi 1	
Yatırımcı Sayısı	1		
Tedavül Oranı %	0.011%		
Portföy Dağılımı		Yatırım Stratejisi	
Finansman Bonosu	25.20%	Piyasalarda yaşanan dalgalanmalar sebebiyle fon katılma paylarının değeri düşebilir.Fon'un portföyündeki varlıkların değeri olumlu ve/veya olumsuz yönde değişim gösterebilir. Fonun uygulayacağı stratejilerde ,beklenen getiriye artırmak veya riskten koruma sağlamak amacıyla, kaldıraç yaratan işlemler gerçekleştirilebilir. Kaldıraç yaratan işlem; fon portföyüne türev araç (vadeli işlem ve opsiyon sözleşmeleri), saklı türev araç ,swaps sözleşmesi, varant, sertifika dahil edilmesini ,ilerialörlütahvil/bono ve altın işlemlerini, opsiyon alım ve satımı ile yapılandırılmış borçlanma/yatırım araçlarını ,dayanak varlığı hissesenedi ve endeksleri ,faize dayalı menkul kıymetler ve endeksleri, döviz ve emtia olan türev ürünleri ve diğer herhangi bir yöntemle kaldıraç yaratan benzer işlemleri ifade eder.Türev işlemler hem tezgahüstü piyasalar aracılığıyla hemde organize piyasalar aracılığıyla yapılabilmektedir.Repo/TersRepo pazarındaki işlemlerin yanı sıra menkul kıymet tercihi ve/veya pay senedi repo/ters repo işlemleri yapılabilmektedir.	
Özel Sektör Tahvili	11.53%		
Katılma Belgesi	32.93%		
Vadeli Mevduat	29.73%		
Borsa Para Piyasası	0.72%		
TOPLAM	100.11%	Yatırım Riskleri	

Piyasa Riski: Piyasa riski ile borçlanmayı temsil eden finansal araçların, ortaklık paylarının, diğer menkul kıymetlerin, döviz ve döviz endeksli finansal araçlara dayalı türev sözleşmelere ilişkin taşınan pozisyonların değerinde, faiz oranları, ortaklık payı fiyatları ve döviz kurlarındaki dalgalanmalar nedeniyle meydana gelebilecek zarar riski ifade edilmektedir. Söz konusu risklerin detaylarına aşağıda yer verilmektedir: a- Faiz Oranı Riski: Fon portföyüne faize dayalı varlıkların (borçlanma aracı, ters repo vb) dahil edilmesi halinde, söz konusu varlıkların değerinde piyasalarda yaşanabilecek faiz oranları değişimleri nedeniyle oluşan riski ifade eder. b- Kur Riski: Fon portföyüne yabancı para cinsinden varlıkların dahil edilmesi halinde, döviz kurlarında meydana gelebilecek değişiklikler nedeniyle Fon'un maruz kalacağı zarar olasılığını ifade etmektedir. c- Ortaklık Payı Fiyat Riski: Fon portföyüne ortaklık payı dahil edilmesi halinde, Fon portföyünde bulunan ortaklık paylarının fiyatlarında meydana gelebilecek değişiklikler nedeniyle portföyün maruz kalacağı zarar olasılığını ifade etmektedir. 2) Karşı Taraf Riski: Karşı tarafın sözleşmeden kaynaklanan yükümlülüklerini yerine getirmek istememesi ve/veya yerine getirememesi veya takas işlemlerinde ortaya çıkan aksaklıklar sonucunda ödemelerin yapılamaması riskini ifade etmektedir. 3) Likidite Riski: Fon portföyünde bulunan finansal varlıkların istenildiği anda piyasa fiyatından nakde dönüştürülebilmesi halinde ortaya çıkan zarar olasılığıdır. 4) Kaldıraç Yaratan İşlem Riski: Fon portföyüne türev araç (vadeli işlem ve opsiyon sözleşmeleri), saklı türev araç, swap sözleşmesi, varant, sertifika dahil edilmesi, ileri valörlü tahvil/bono ve altın alım işlemlerinde ve diğer herhangi bir yöntemle kaldıraç yaratan benzeri işlemlerde bulunulması halinde, başlangıç yatırımı ile başlangıç yatırımının üzerinde pozisyon alınması sebebi ile fonun başlangıç yatırımından daha yüksek zarar kaydedebileceği olasılığı kaldıraç riskini ifade eder. 5) Operasyonel Risk: Operasyonel risk, fonun operasyonel süreçlerindeki aksamalar sonucunda zarar oluşması olasılığını ifade eder. Operasyonel riskin kaynakları arasında kullanılan sistemlerin yetersizliği, başansız yönetim, personelin hatalı ya da hileli işlemleri gibi kurum içi etkenlerin yanı sıra doğal afetler, rekabet koşulları, politik rejim değişikliği gibi kurum dışı etkenler de olabilir. 6) Yoğunlaşma Riski: Belli bir varlığa ve/veya vadeye yoğun yatırım yapılması sonucu fonun bu varlığın ve vadenin içerdiği risklere maruz kalmasıdır. 7) Korelasyon Riski: Farklı finansal varlıkların piyasa koşulları altında belirli bir zaman dilimi içerisinde aynı anda değer kazanması ya da kaybetmesine paralel olarak, en az iki farklı finansal varlığın birbirleri ile olan pozitif veya negatif yönlü ilişkileri nedeniyle doğabilecek zarar ihtimalini ifade eder. 8) Yasal Risk: Fonun halka arz edildiği/katılma paylarının satıldığı dönemden sonra mevzuatta ve düzenleyici otoritelerin düzenlemelerinde meydana gelebilecek değişikliklerden olumsuz etkilenmesi riskidir. 9) İhraççı Riski: Fon portföyüne alınan varlıkların ihraççısının yükümlülüklerini kısmen veya tamamen zamanında yerine getirememesi nedeniyle doğabilecek zarar ihtimalini ifade eder.10) Yapılandırılmış Yatırım Araçları Riski: Yapılandırılmış yatırım araçlarına yapılan yatırımın beklenmedik ve olağandışı gelişmelerin yaşanması durumlarında vade içinde veya vade sonunda tamamının kaybedilmesi mümkündür. Yapılandırılmış yatırım araçlarının dayanak varlıklar üzerine oluşturulan stratejilerin getirisinin ilgili dönemde negatif olamsı halinde, yatırımcı vade sonunda hiçbir gelir elde edemeyeceği gibi vade sonunda yatırımlarının değeri başlangıç değerinin altına düşebilir. Yapılandırılmış yatırım araçlarına yatırım yapılması halinde karşı taraf riski de mevcuttur. Yatırımcı, yapılandırılmış yatırım araçlarına ilişkin olarak şirketin kredi riskine maruz kalmakta ve bu risk ölçüsünde bir getiri beklemektedir.Yapılandırılmış yatırım araçlarında yatırımcılar ihraççının ödeme riskini de almaktadır. Ödeme riski ile ihraççı kurumun yapılandırılmış yatırım araçlarından kaynaklanan yükümlülüklerini yerine getirememesi riski ifade edilmektedir. Olağandışı korelasyon değişiklikleri ve olumsuz piyasa koşullarında ortaya çıkabilecek likidite sorunları yapılandırılmış yatırım araçları için önemli riskler oluşturmaktadır. Piyasa yapıcılığı olmadığı durumlarda yapılandırılmış yatırım araçlarının likidite riski üst seviyededir.Risk tanımlamaları Kurul düzenlemeleri ve piyasa gelişmeleri takip edilerek düzenli olarak gözden geçirilir ve önemli gelişmelere paralel olarak güncellenir.

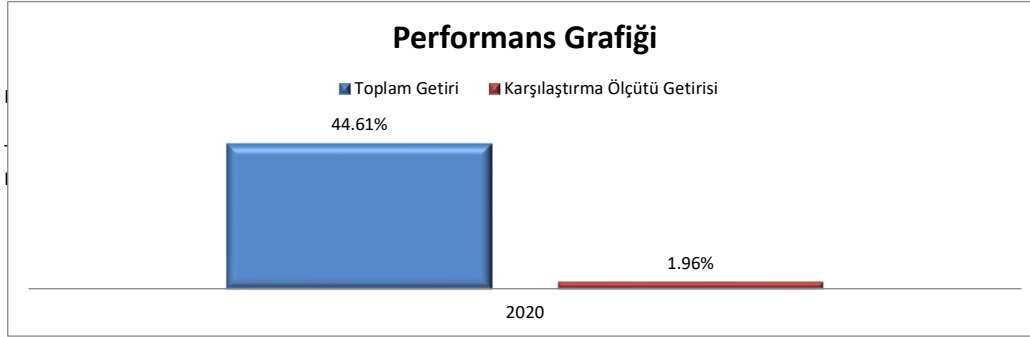
ATLAS PORTFÖY İKİNCİ SERBEST FONUNA AİT PERFORMANS SUNUM RAPORU

B. PERFORMANS BİLGİSİ

YILLAR	PERFORMANS BİLGİSİ							Sunuma Dahil Dönem Sonu Portföyün Toplam Değeri/Net Aktif Değeri (TL)
	Toplam Getiri (%)	Karşılaştırma Ölçütünün Getirisi / Eşik Değeri(%)	Enflasyon Oranı Tüfe (%)*	Portföyün Zaman İçinde Standart Sapması (%)**	Karşılaştırma Ölçütünün Standart Sapması (%)**	Bilgi Rasyosu		
8.10.2020	44.61%	1.96%	5.40%	2.2961%	0.0213%	0.2694	7,655,215.27	

*Enflasyon oranı fonun kuruluş tarihinden yıl sonuna kadar ki sürede dönemsel olarak hesaplanmıştır.

**Portföyün ve karşılaştırma ölçütünün standart sapması dönemdeki günlük getiriler üzerinden hesaplanmıştır.



GEÇMİŞ GETİRİLER GELECEK DÖNEM PERFORMANSI İÇİN BİR GÖSTERGE SAYILMAZ.

ATLAS PORTFÖY İKİNCİ SERBEST FON AİT PERFORMANS SUNUM RAPORU

C. Dipnotlar

1. Atlas Portföy İkinci Serbest Fon Atlas Portföy Yönetimi A.Ş. Tarafından yönetilmektedir. Atlas Portföy Yönetimi A.Ş. 01 Nisan 2013 tarihinde İstanbul'da kurulup tescil edilmiş bir sermaye şirkettir. Şirketin amacı, sermaye piyasası kanunu ile ilgili mevzuat hükümleri çerçevesinde sermaye piyasası araçlarından oluşan portföyleri müşterilerle portföy yönetim sözleşmesi yapmak suretiyle vekil sıfatı ile yönetmek ve sermaye piyasası faaliyetlerinde bulunmaktadır. 31.12.2020 tarihi itibarıyla 1 adet Emeklilik Yatırım Fonu, 4 adet Yatırım Fonu yönetmektedir. Atlas portföy toplam yönetilen varlık büyüklüğü 361,17 milyon TL'dir.

2. Fon portföyünün yatırım amacı, stratejisi ve yatırım riskleri " A Tanıtıcı Bilgiler " bölümünde belirtilmiştir.

3. Fon 08.10.2020-31.12.2020 döneminde net 44,6087 % oranında getiri sağlarken, karşılaştırma ölçütünün getirisi aynı dönemde 1,9567% olmuştur.

Sonuç olarak Fon'un nispi getirisi 42,652% olarak gerçekleşmiştir.

Toplam Getiri : Fonun ilgili dönemdeki birim pay değerindeki yüzdesel getiriyi ifade etmektedir.

Karşılaştırma Ölçütünün Getirisi : Fonun karşılaştırma ölçütünün ilgili dönem içerisinde belirtilen varlık dağılımları ile ağırlıklandırılarak hesaplanmış olan yüzdesel getirisini ifade eder.

Nispi Getiri: Performans sonu dönem itibarıyla hesaplanan portföy getiri oranı ile nispi getiri oranı arasındaki farkı ifade etmektedir.

4. Yönetim ücretleri, vergi, saklama ücretleri ve diğer faaliyet giderlerinin günlük brüt varlık değerlerine oranının ağırlıklı ortalaması aşağıdaki gibidir.

08/10/2020 - 31/12/2020 döneminde :	(TL)	Toplam Portföy Giderlerine Oranı(%)
İhraç İzni Giderleri	1,500.78	8.28
Noter Ücreti	0.00	0.00
Bağımsız Denetim Ücreti	4,625.60	25.51
Saklama Giderleri	1,023.70	5.65
Fon Yönetim Ücreti	3,464.18	19.11
Hisse Senedi Komisyonu	3,883.91	21.42
Tahvil Bono Komisyonu	21.96	0.12
Gecelik Ters Repo Komisyonu	115.51	0.64
Vadeli Ters Repo Komisyonu	44.10	0.24
Borsa Para Piyasası Komisyonu	534.78	2.95
Vergiler ve Diğer Harcamalar	2,783.09	15.35
Diğer	131.50	0.73
Toplam Giderler	18,129.11	
DÖNEM İÇİ ORTALAMA FON TOPLAM DEĞERİ (TL)	3,550,188.33	
Toplam Giderlerin ortalama Fon Toplam Değerine Oranı	0.51%	

5. Performans sunum döneminde karşılaştırma ölçütü değişimi yoktur. Karşılaştırma ölçütü aşağıdaki tabloda gösterilmektedir.

Dönem	Karşılaştırma Ölçütü Bilgisi
08/10/2020--	BIST - KYD 1 Aylık Mevduat Endeksi (TL)

6. Yatırım fonlarının portföy işletmesinden doğan kazançları kurumlar vergisi ve stopajından muafır.

D. İlave Bilgiler ve Açıklamalar

1. Performans sunum dönemine ait Brüt Getiri hesabı aşağıda sunulmaktadır.

Net Getiri	44.61%
Gerçekleşen Gider Oranı	0.51%
Azami Gider Oranı	
Brüt Getiri*	45.12%

*Fonun gerçekleşen gider oranının azami fon toplam gider oranını aşması durumunda, dönem içinde kurucu tarafından karşılanmış olması sebebiyle, aşan kısım brüt getiri hesaplamasına dahil edilmemiştir.

2. Performans sunum dönemine ait getiri aşağıda sunulmaktadır.

Endeksler	08/10/2020-31/12/2020 Dönemi Getirisi
BIST 100 ENDEKSİ	28.36%
BIST 30 ENDEKSİ	27.81%
BIST-KYD REPO BRÜT ENDEKSİ	3.61%
BIST-KYD DİBS 91 GÜN ENDEKSİ	1.90%
BIST-KYD DİBS 182 GÜN ENDEKSİ	1.20%
BIST-KYD DİBS 365 GÜN ENDEKSİ	0.64%
BIST-KYD DİBS 547 GÜN ENDEKSİ	1.02%
BIST-KYD DİBS TÜM ENDEKSİ	2.27%
BIST-KYD DİBS UZUN ENDEKSİ	5.12%
BIST-KYD ÖSBA SABİT ENDEKSİ	2.34%
BIST-KYD ÖSBA DEĞİŞKEN ENDEKSİ	2.34%
BIST-KYD Kamu Kira Sertifikaları Endeksi	2.57%
BIST-KYD Özel Sektör Kira Sertifikaları Endeksi	2.58%
BIST-KYD 1 Aylık Gösterge Mevduat Endeksi (TL)	2.94%
BIST-KYD 1 Aylık Gösterge Kar Payı TL Endeksi	2.28%
Katılım 50 Endeksi	30.87%
BIST-KYD ALTIN FİYAT AĞIRLIKLIL ORTALAMA	-4.97%
BIST-KYD Eurobond USD (TL)	6.22%
BIST-KYD Eurobond EUR (TL)	5.48%
Dolar Kuru	-6.00%
Euro Kuru	-1.83%